



**MINISTÈRE
DE L'ÉDUCATION
NATIONALE**

*Liberté
Égalité
Fraternité*



J'affiche ma webcam

26-03-2025

ETNA
Environnement de Travail
Numérique de l'Agent



Sommaire

Afficher sa webcam	2
Paramétrer la webcam	4
Les options d’affichage	6
Diffuser sa webcam en tant que présentation	12
Les mises en page	14

Afficher sa webcam

Vous pouvez activer et arrêter l'affichage de votre webcam à tout moment lors d'une réunion Visio-Agents. Le bouton de diffusion depuis votre webcam se situe dans la partie inférieure de l'écran. Cliquez sur le bouton « **Diffuser depuis la webcam** ».

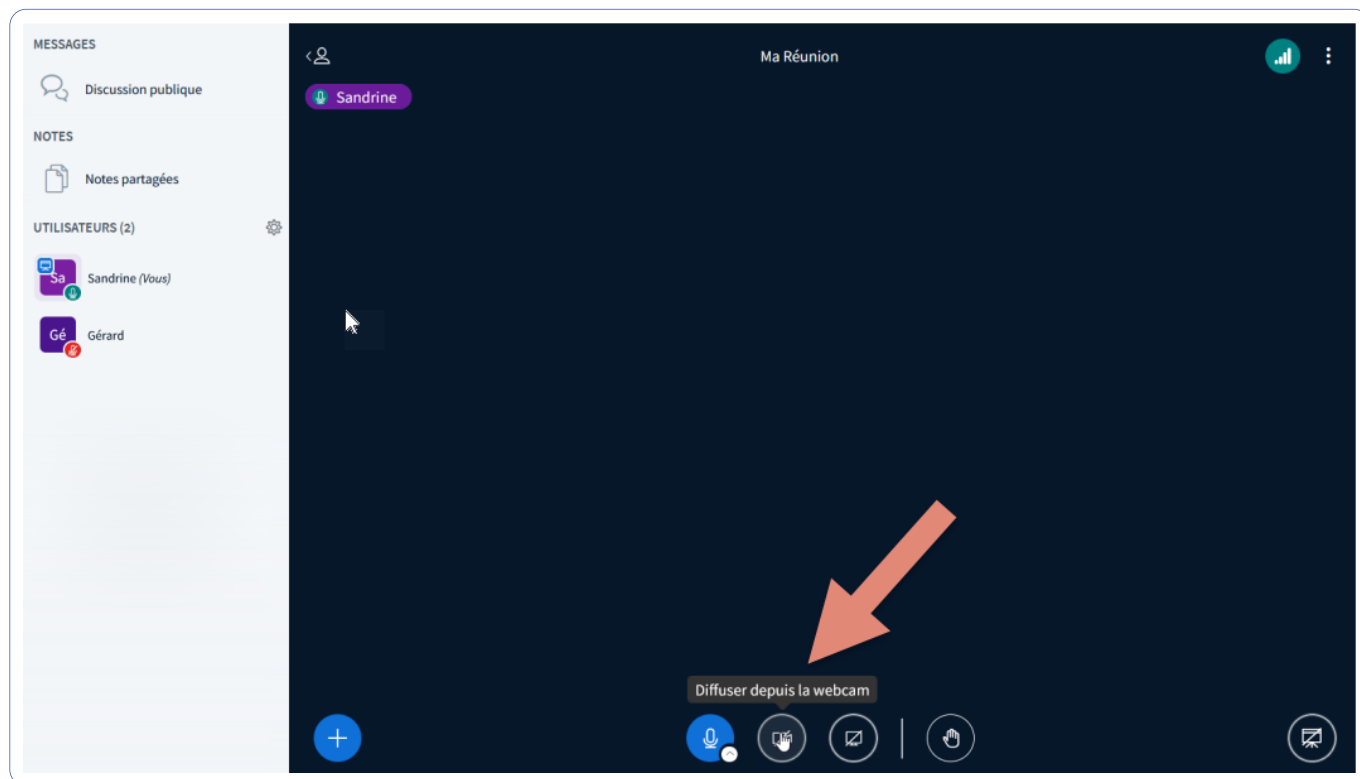


Illustration : cliquez sur le bouton "Diffuser depuis la webcam".

Cliquez sur le bouton « **Autoriser** » pour permettre au navigateur d'accéder à votre caméra. Si plusieurs caméras sont connectées à votre ordinateur, sélectionnez celle que vous souhaitez utiliser.

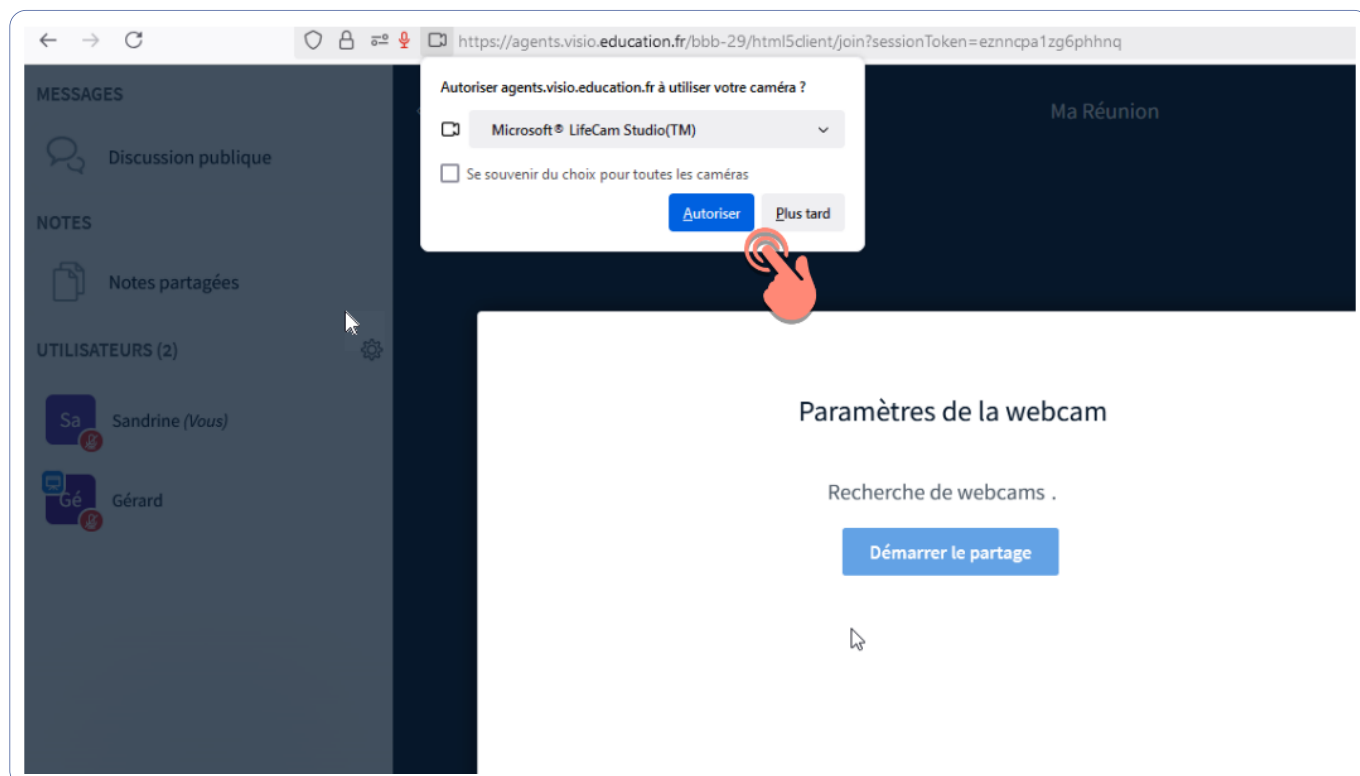


Illustration : autoriser le matériel dans le navigateur.

Une fenêtre de configuration de la webcam s'ouvre. Vous pouvez cliquer directement sur le bouton « **Démarrer le partage** » avec les paramètres par défaut ou les modifier avant de diffuser votre image.

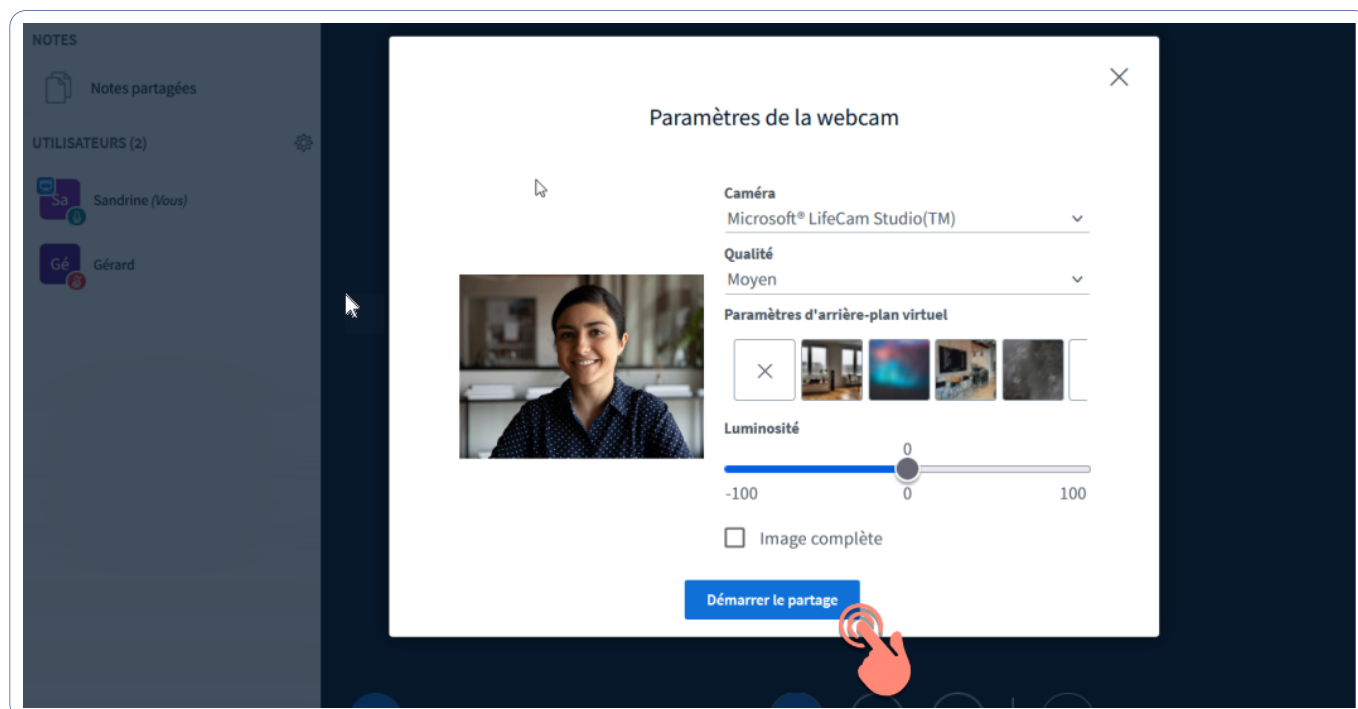


Illustration : fenêtre de configuration et bouton Démarrer le partage.

En cliquant sur le bouton « **Démarrer le partage** » votre image est diffusée dans la zone de présentation de la réunion.

- Pour **arrêter la diffusion depuis la webcam**, cliquez sur le bouton désormais activé en bleu.
- Pendant la réunion, vous pouvez revenir à la fenêtre des paramètres de la webcam en cliquant sur le chevron orienté vers le haut, qui ouvre le menu « **Réglages vidéo** ».

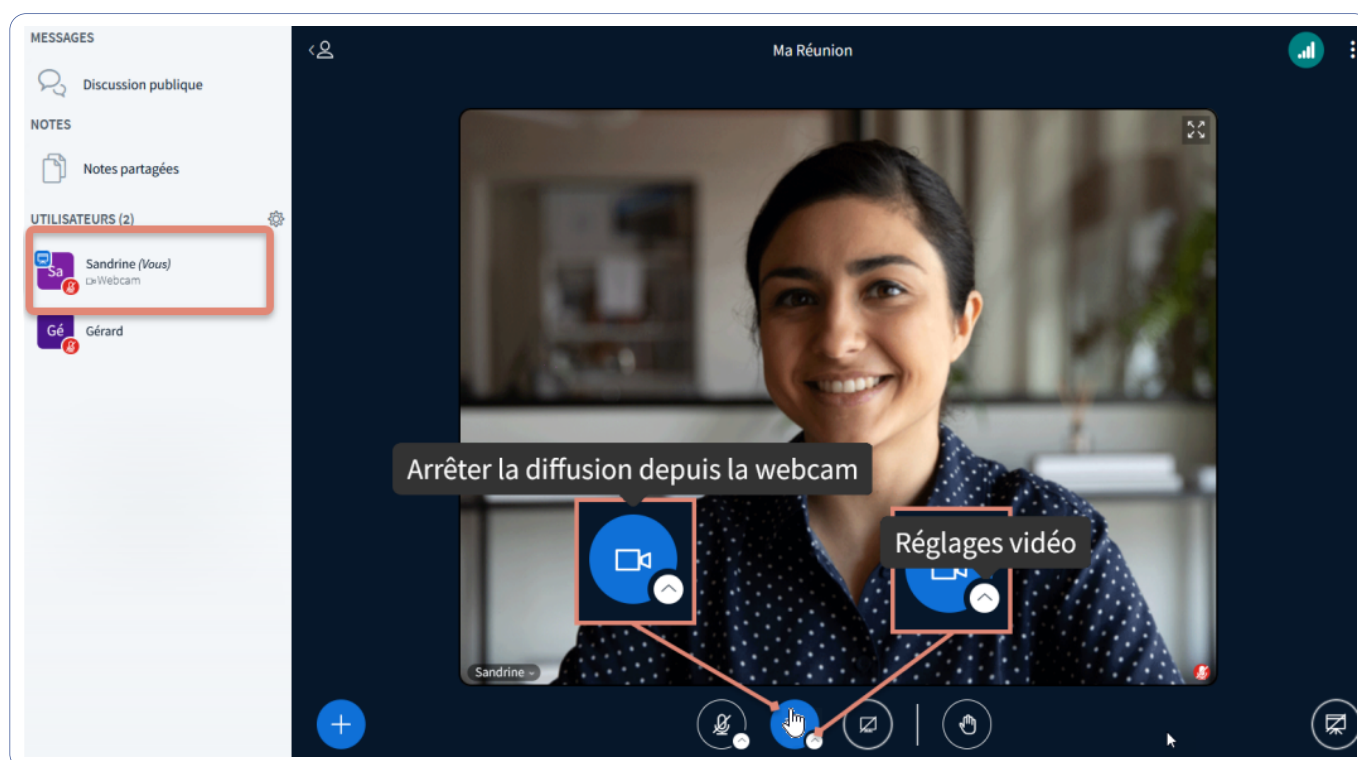


Illustration : démarrer la diffusion de la webcam avec les paramètres par défaut.

Paramétrer la webcam

Vous pouvez ajuster la **qualité de la vidéo**. Utilisez par exemple, une qualité basse si le débit de votre connexion internet est limité.

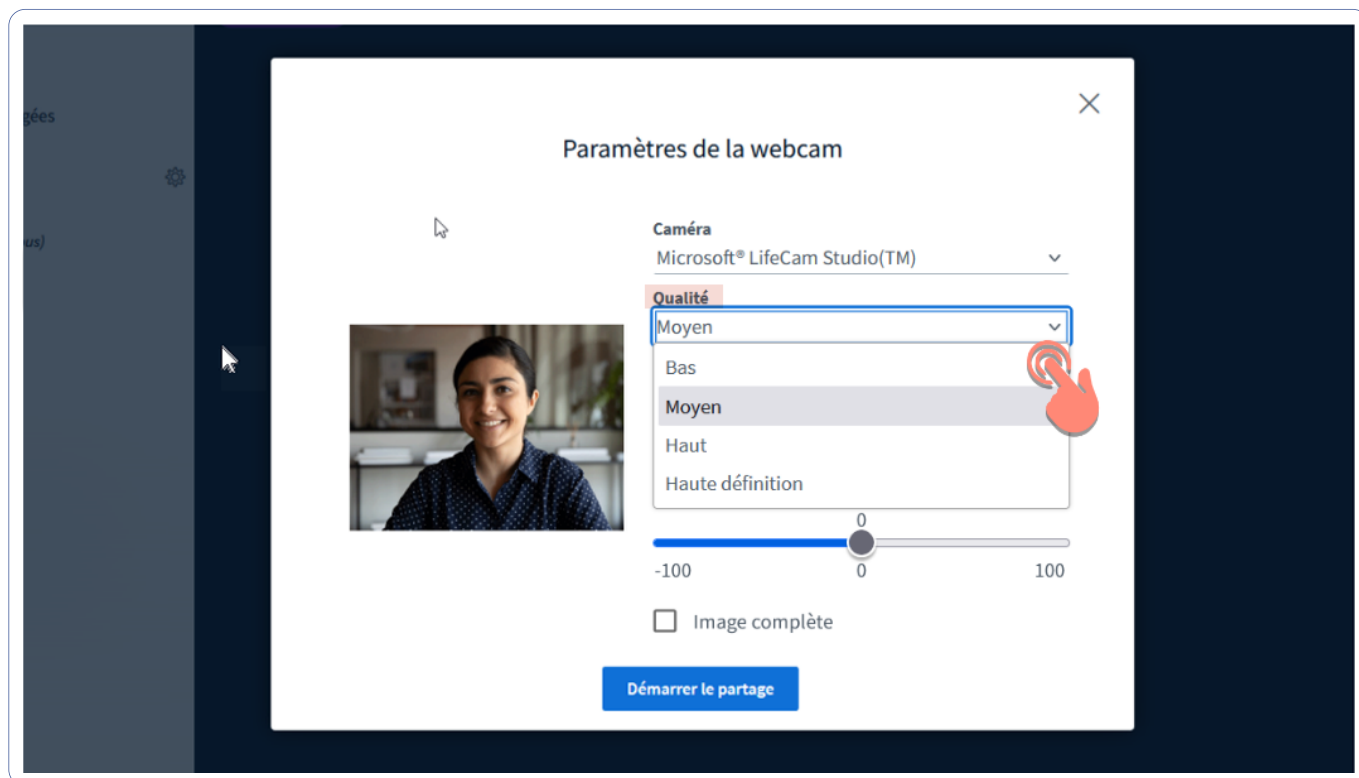


Illustration : modifier la qualité de la vidéo.

Vous avez plusieurs options pour **modifier l'arrière-plan** de votre webcam : Cliquez sur la première vignette pour **flouter** votre arrière-plan.

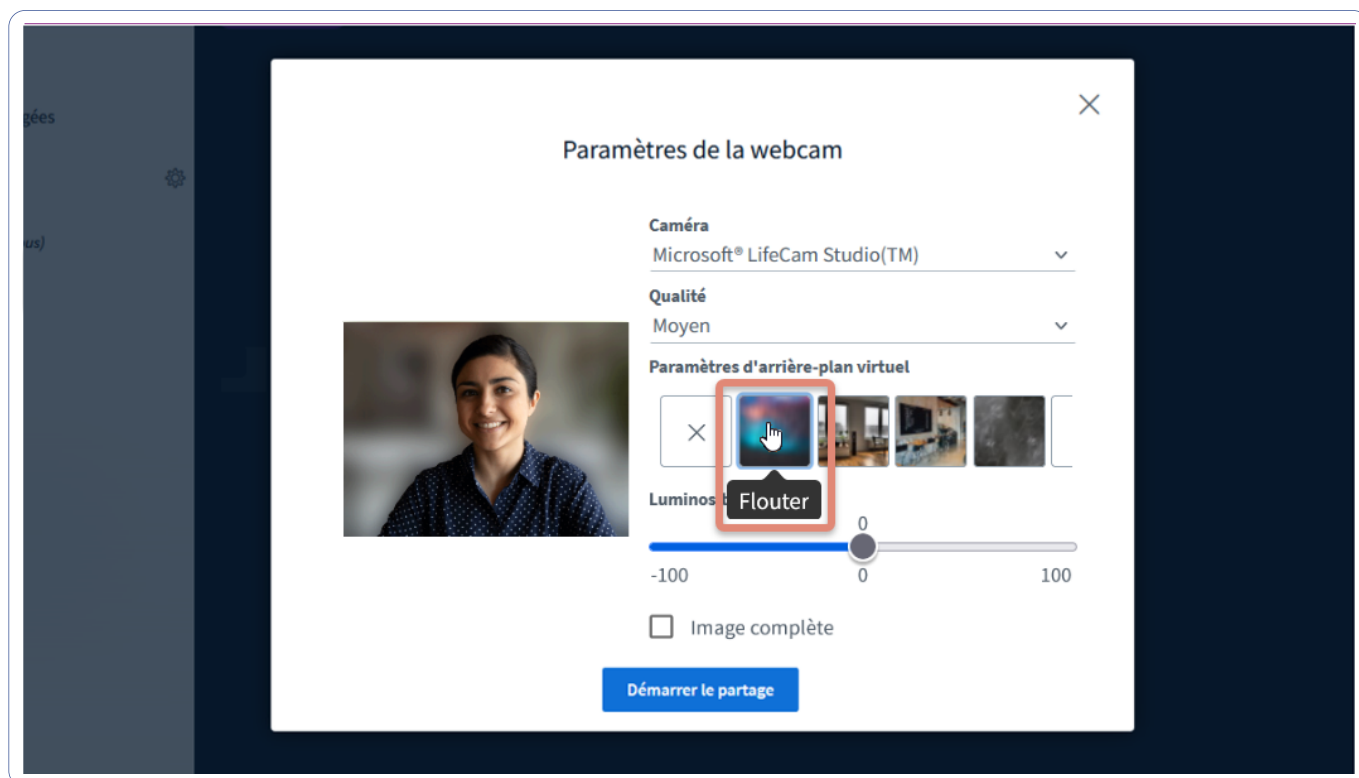


Illustration : flouter l'arrière-plan virtuel.

Choisissez l'une des trois images de fond proposées par Visio-Agents : Accueil, Café ou Tableau.

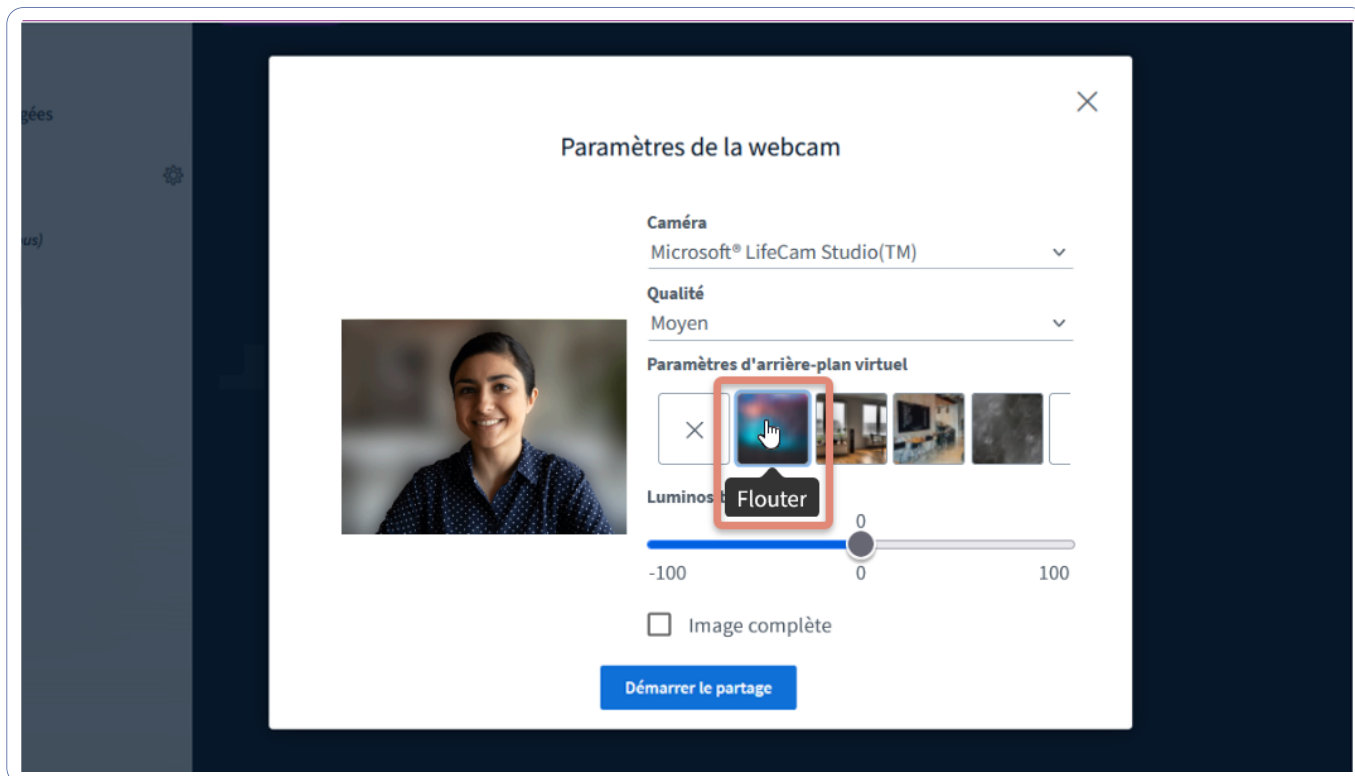


Illustration : changer l'arrière-plan virtuel avec une image proposée par Visio-Agents.

Cliquez sur le bouton « + » pour télécharger votre propre image de fond depuis votre ordinateur.

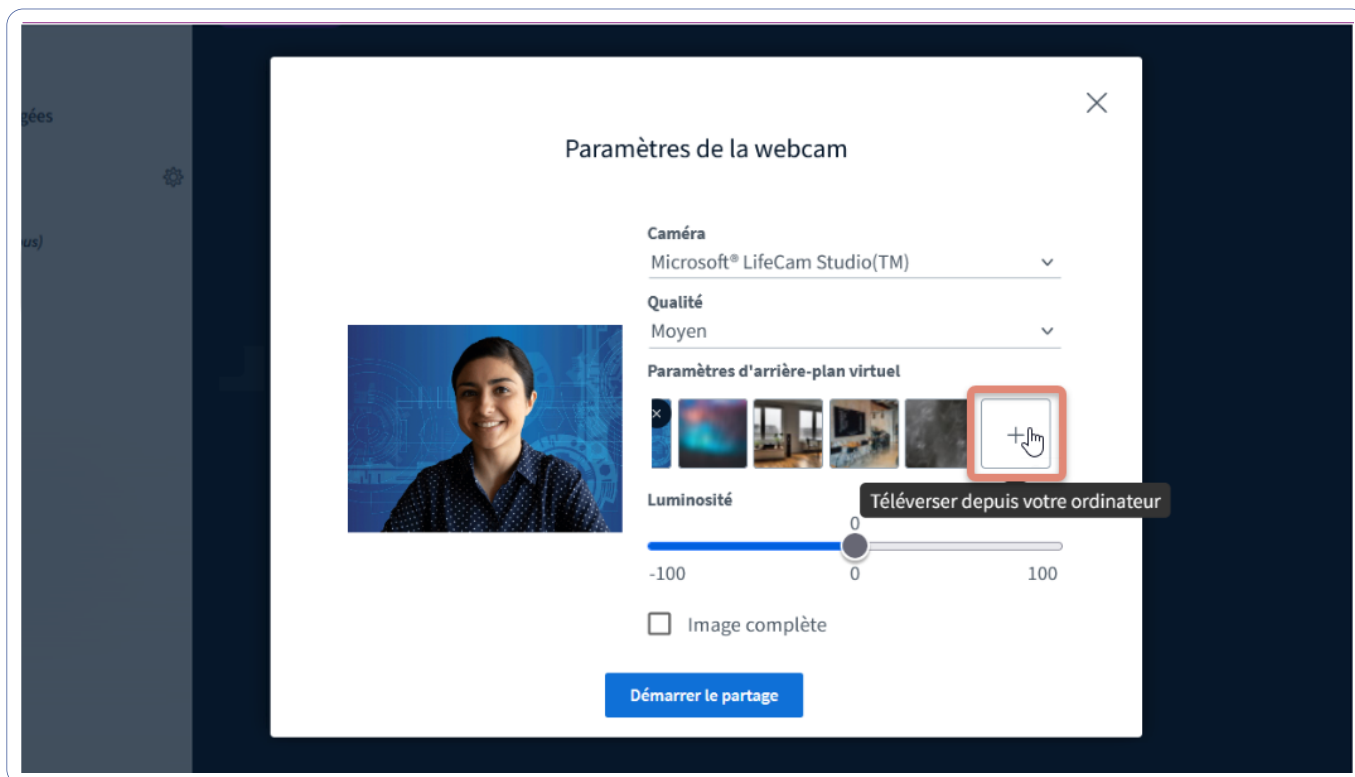


Illustration : changer l'arrière-plan virtuel avec une image téléversée depuis l'ordinateur.

Enfin, ajustez le **niveau de luminosité** de votre image. Cliquez sur le curseur du slider et faites-le glisser vers la gauche ou vers la droite pour obtenir le niveau de luminosité souhaité.
Cochez l'option « **Image complète** » pour appliquer la correction de luminosité à l'ensemble de l'image, y compris le fond.

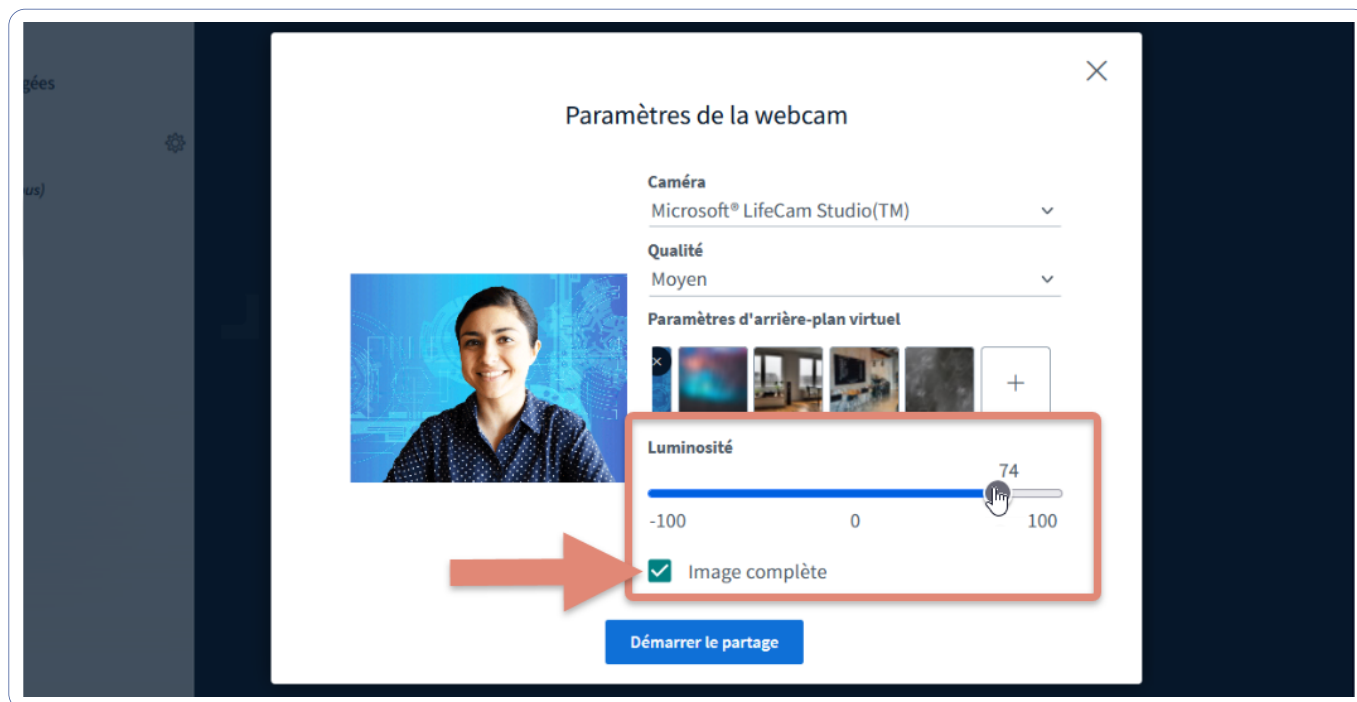


Illustration : ajuster la luminosité.

Les options d'affichage

Lors de la diffusion de votre webcam, plusieurs options de visualisation de votre image sont disponibles. Cliquez sur votre nom pour afficher les différentes options.

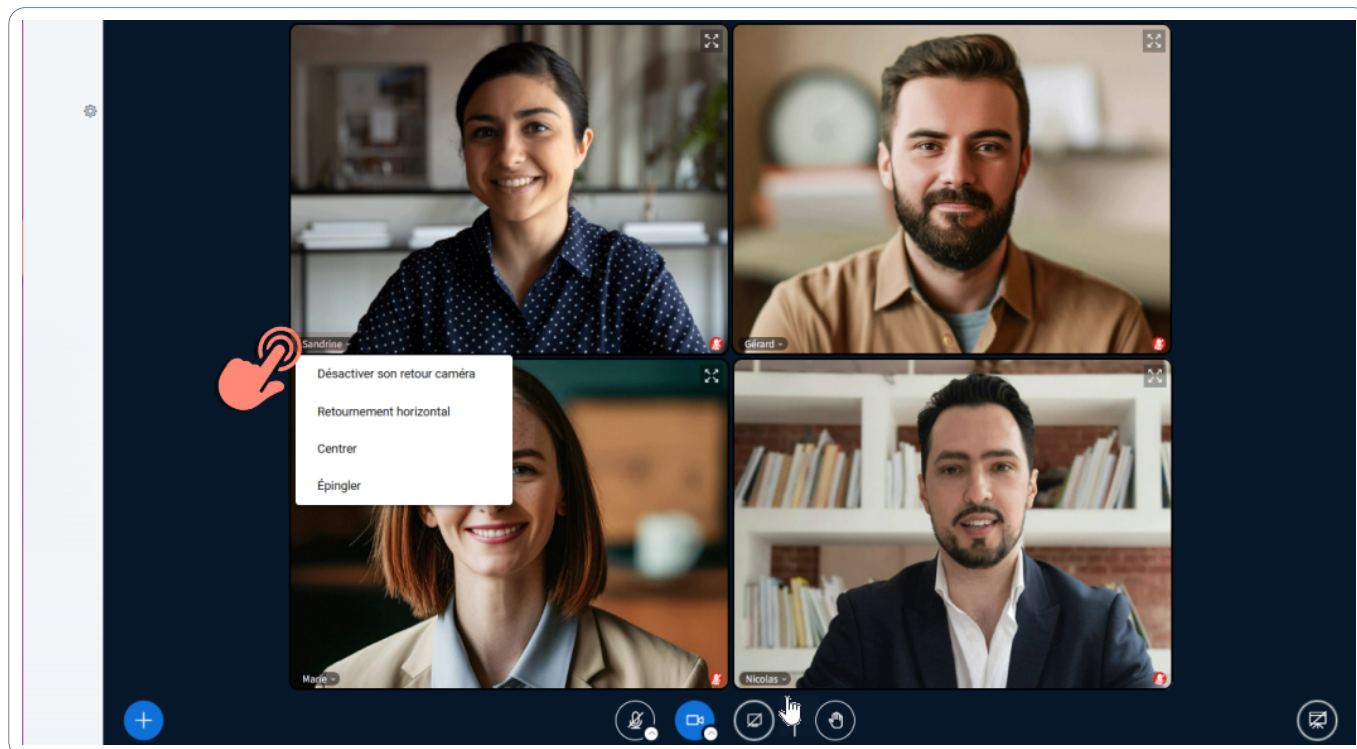


Illustration : options d'affichage.

Cliquez sur « **Désactiver son retour de caméra** » pour ne plus voir votre propre image. Cette fonctionnalité est utile si vous trouvez votre propre image distrayante lors de vos interventions en réunion. Votre webcam continue de diffuser votre image aux autres participants, mais vous ne vous voyez plus.

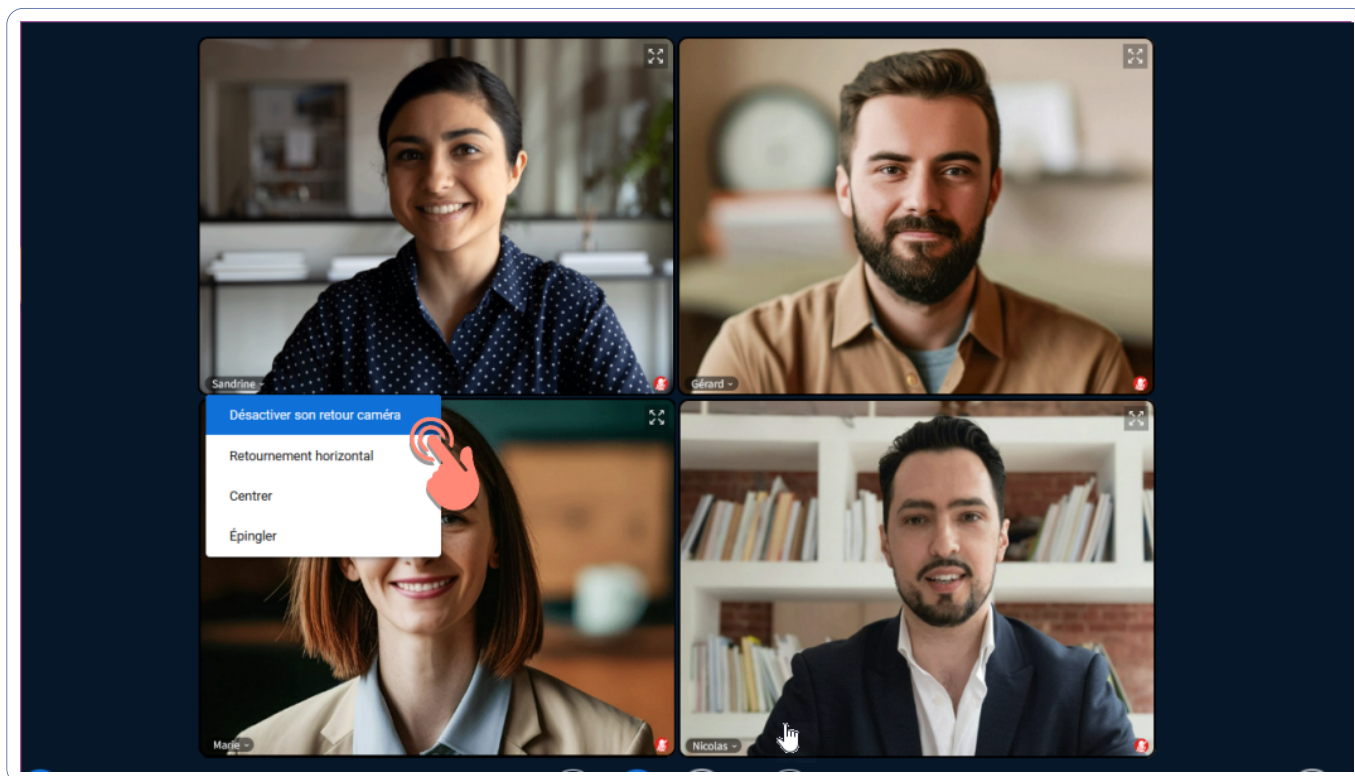


Illustration : désactiver son retour de caméra.

Pour retrouver l'aperçu de votre webcam, cliquez sur « **Activer la vision de soi** ».

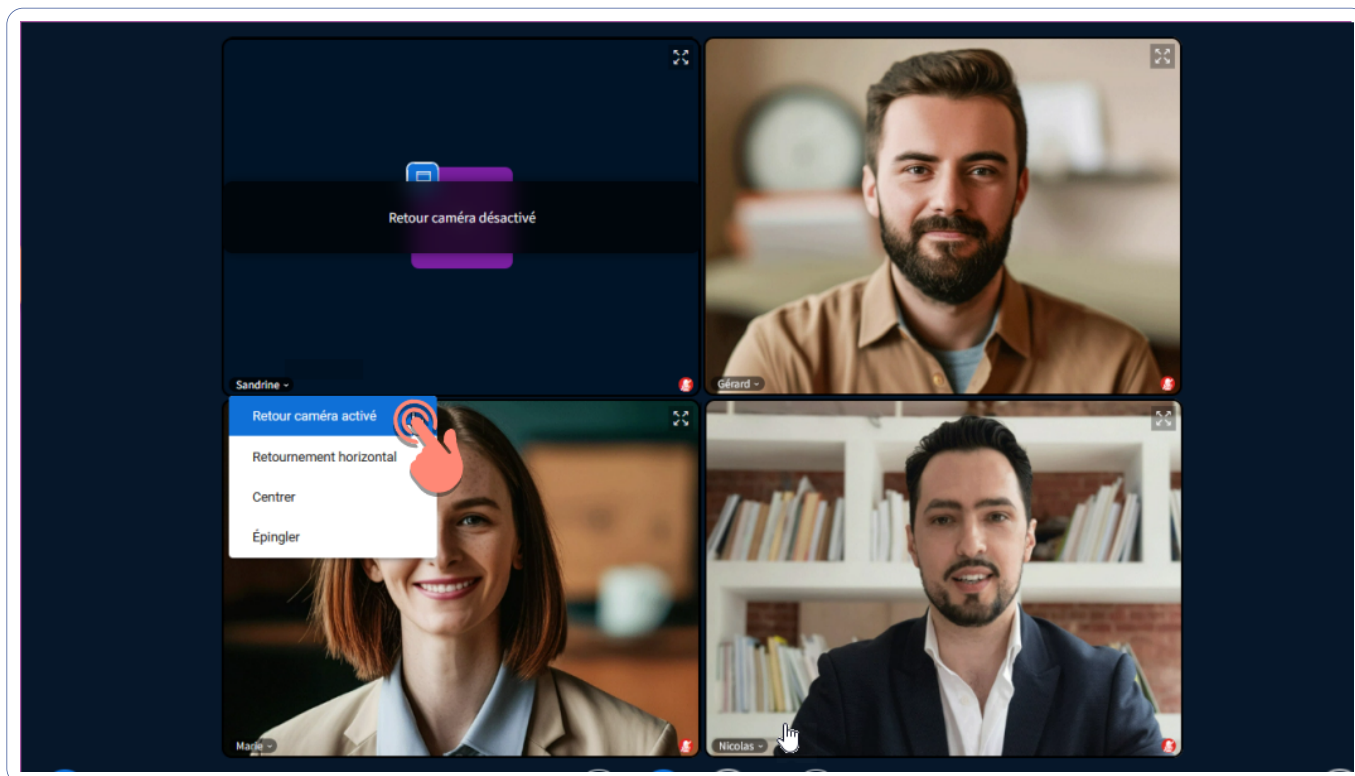


Illustration : activer le retour de caméra.

Cliquez sur « **Retournement horizontal** » pour inverser l'image de votre webcam, ce qui peut être utile pour corriger l'orientation lors d'une réunion.

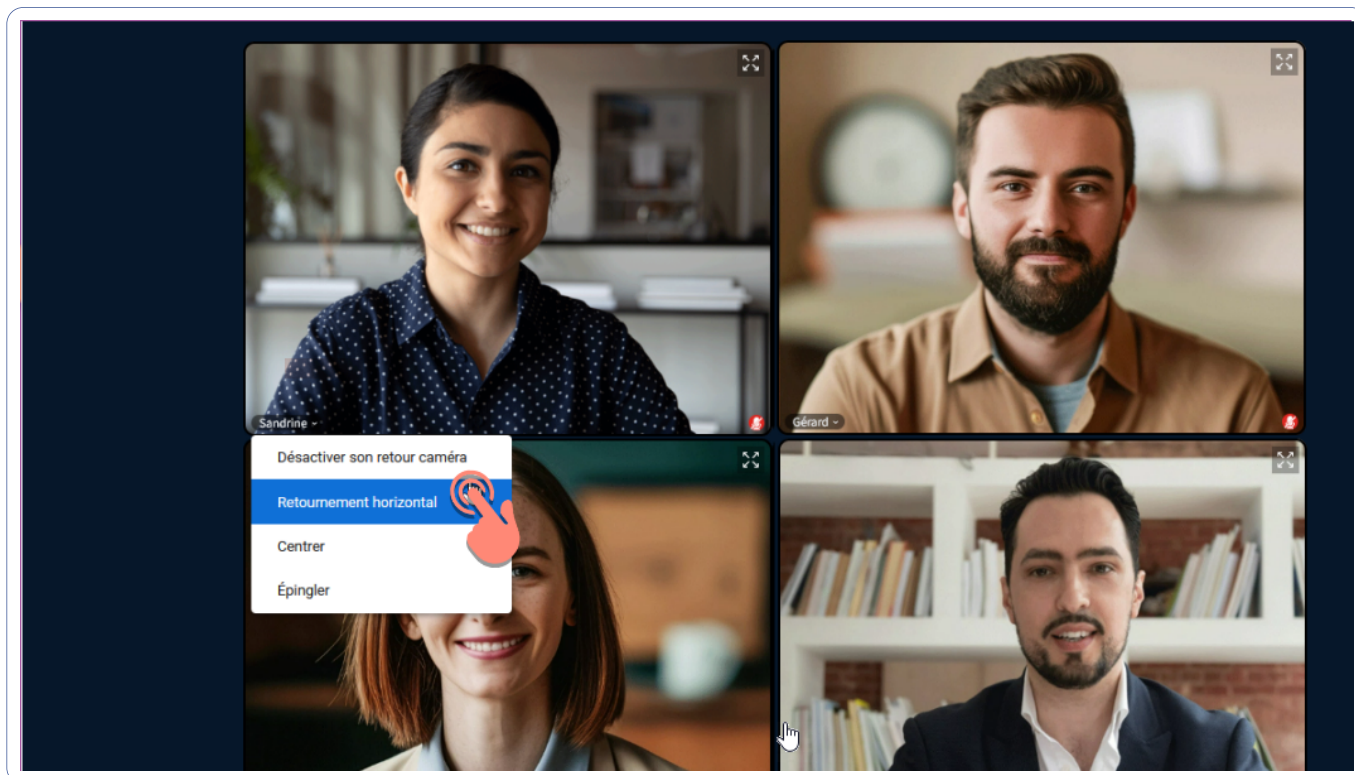


Illustration : retournement horizontal.

Cliquez sur « **Centrer** » pour mettre en avant cette webcam. Son affichage est agrandi, tandis que les autres caméras restent visibles en plus petite taille sur le côté de l'écran.

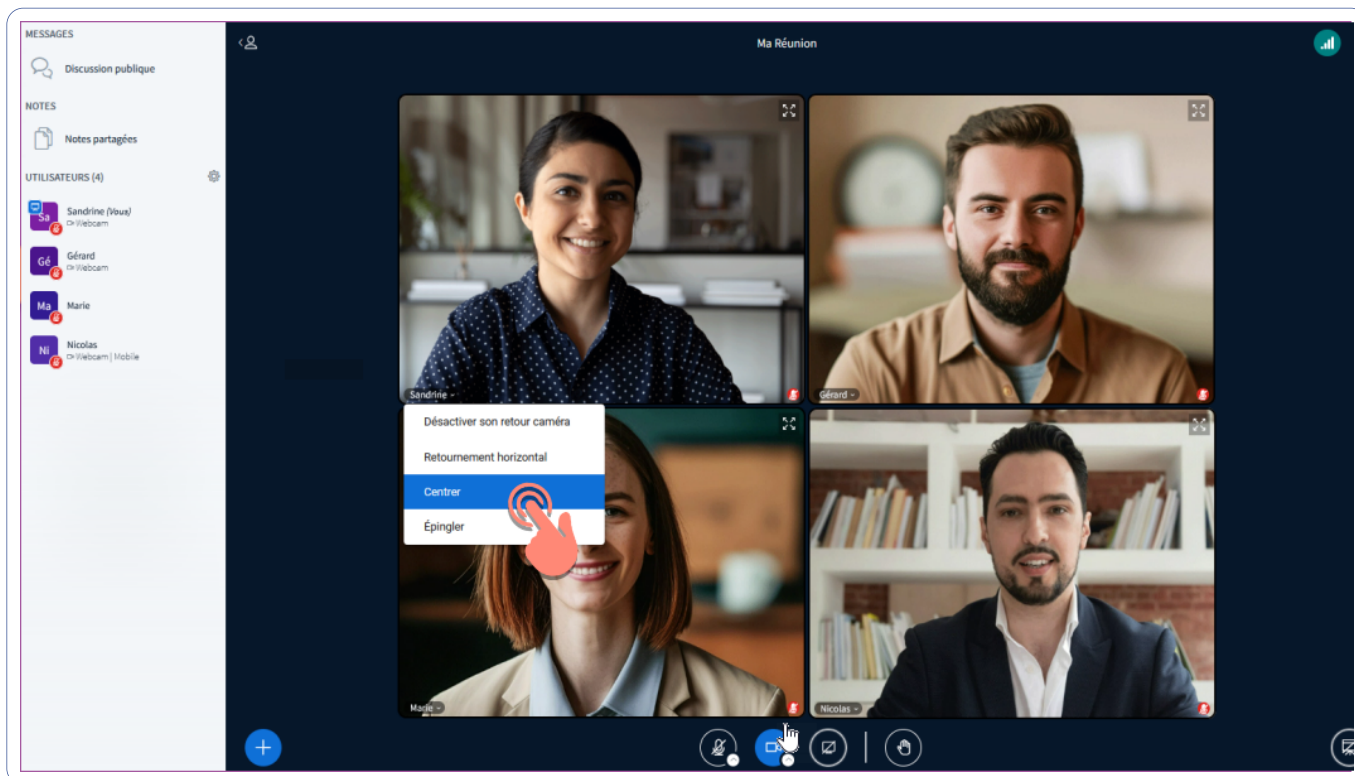


Illustration : centrer.

Cliquez sur « **Arrêter le centrage** » pour reprendre l’affichage par défaut.



Illustration : arrêter le centrage.

En tant que modérateur, vous avez disponible l’option « **Épingler** », qui vous permette de fixer l’affichage d’une webcam spécifique afin qu’elle reste visible en permanence à la première place dans la grille des webcams. Vous pouvez épingler plusieurs webcams : elles s’afficheront dans l’ordre dans lequel vous les avez épinglées.



Illustration : épingler une webcam.

Pour revenir à l'affichage par défaut, cliquez sur « Désépingler ».



Illustration : désépingler une webcam.

Cliquez sur le bouton situé en haut à droite de l'image de la webcam pour l'afficher en plein écran

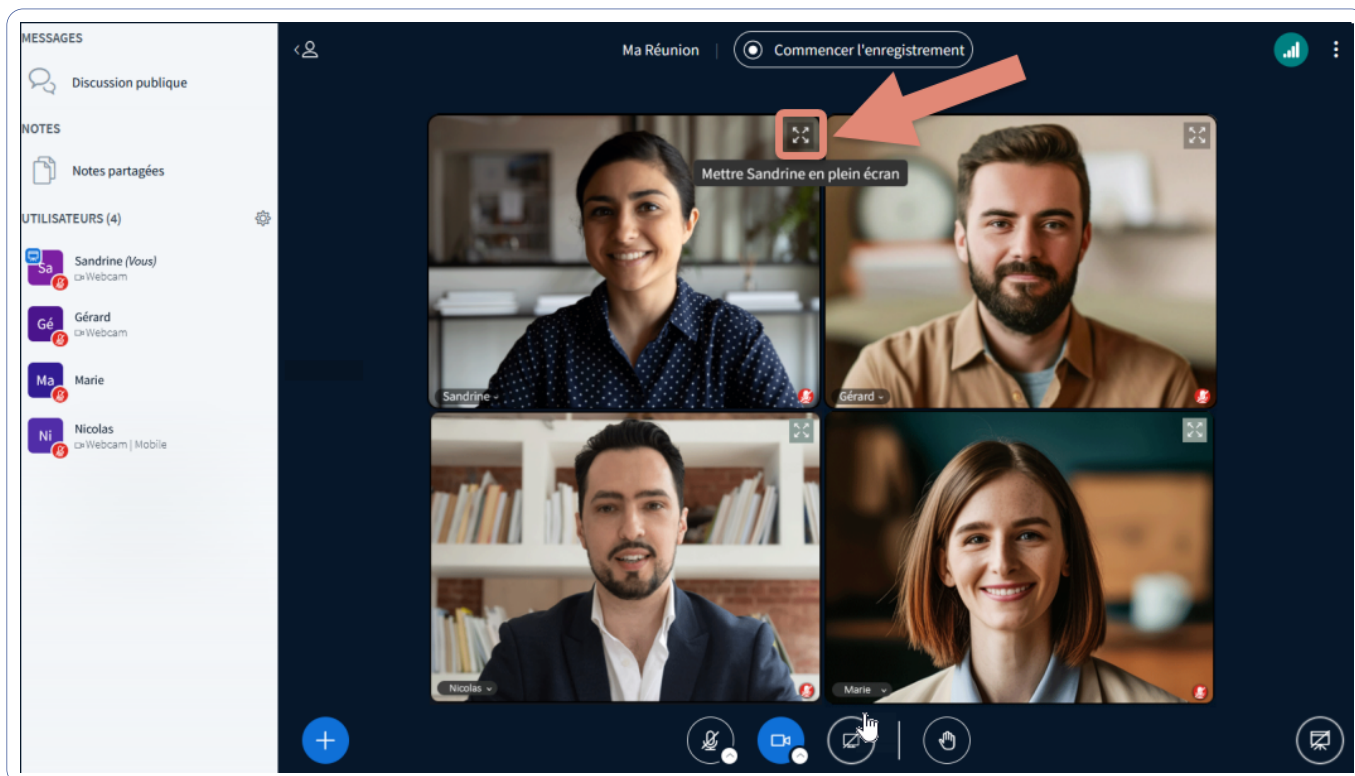


Illustration : mettre une webcam en plein écran.

Pour quitter le mode plein écran, cliquez de nouveau sur le bouton en haut à droite ou appuyez sur la touche **Échap**.

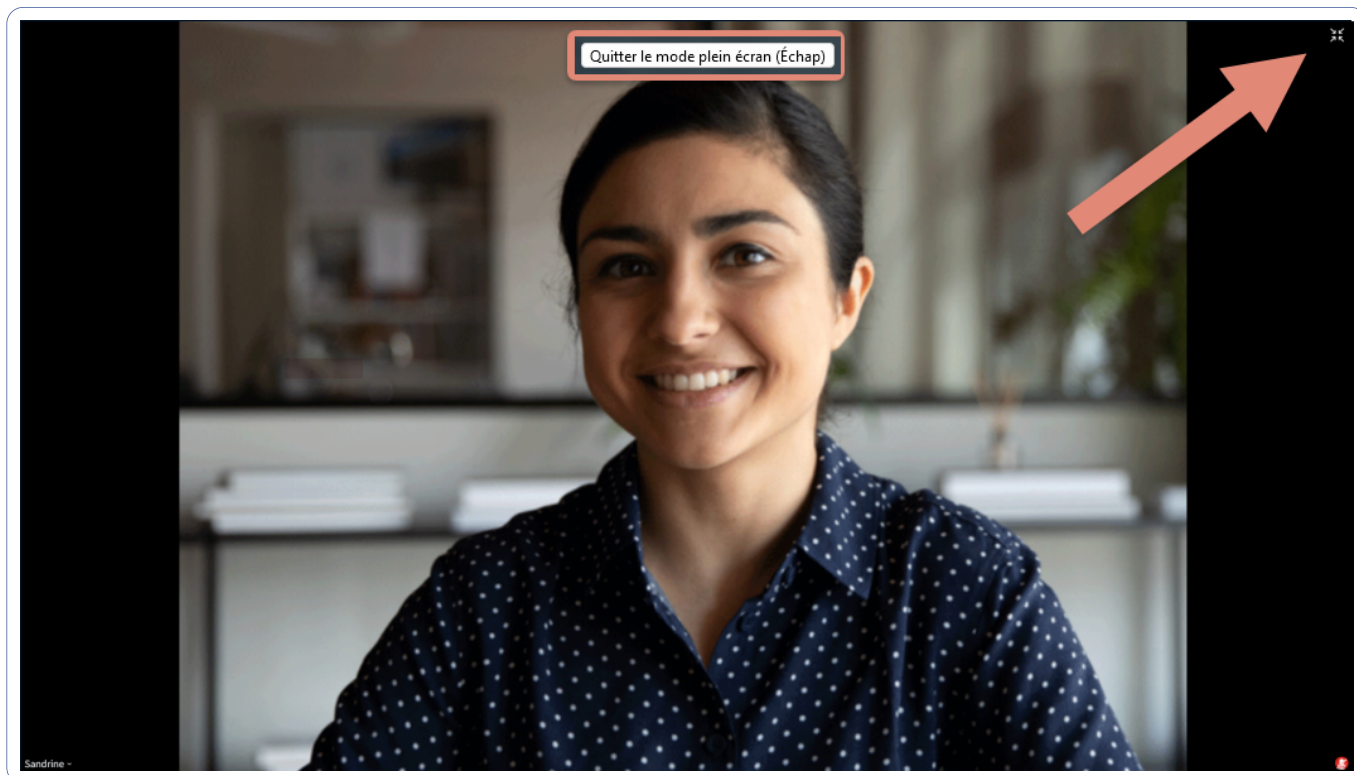


Illustration : quitter le mode plein écran.

Diffuser sa webcam en tant que présentation

En tant que **présentateur**, vous pouvez afficher votre caméra dans la zone de présentation afin de réaliser une démonstration, montrer des objets, des situations, etc. Cliquez sur le bouton « + » (Actions), puis sélectionnez « **Afficher la caméra comme une présentation** ».

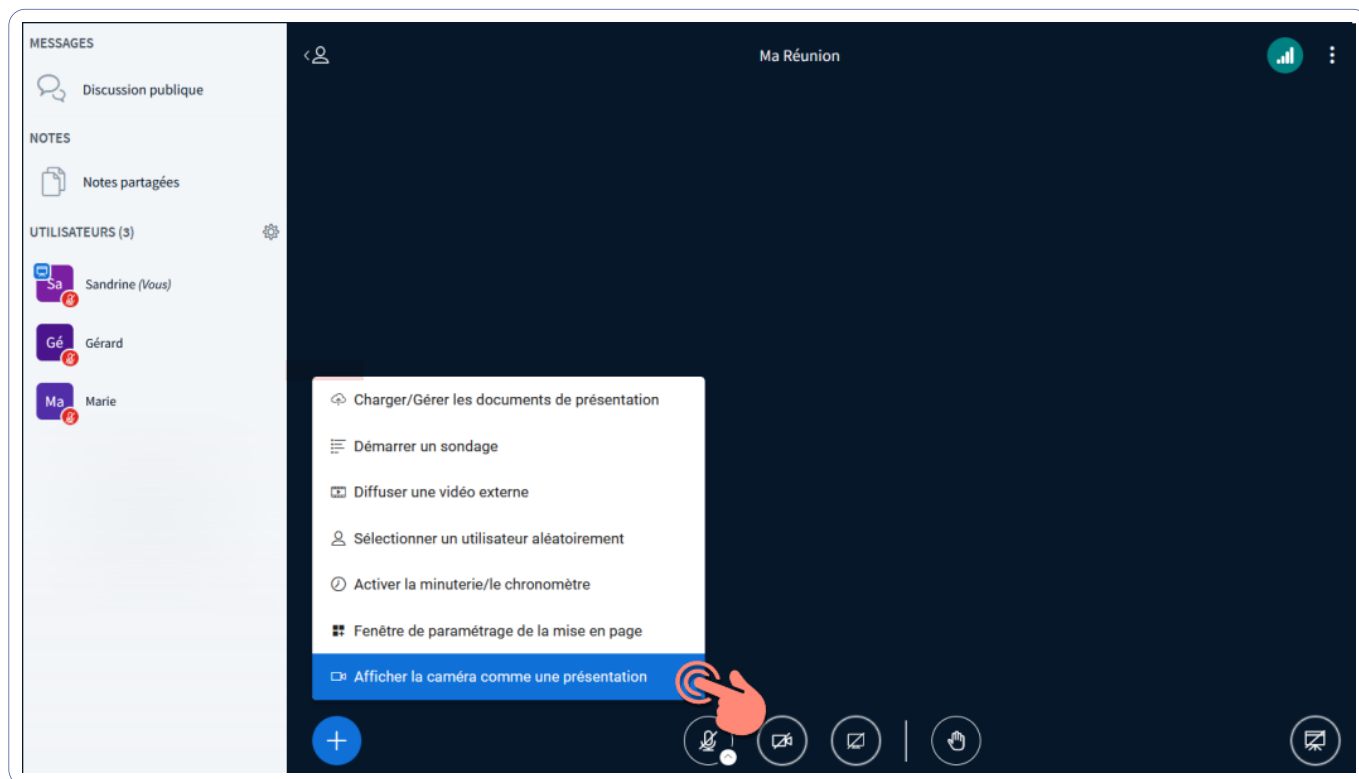


Illustration : bouton "+ Actions", option "Afficher la caméra comme une présentation".

Votre webcam sera alors diffusée dans la zone de présentation.

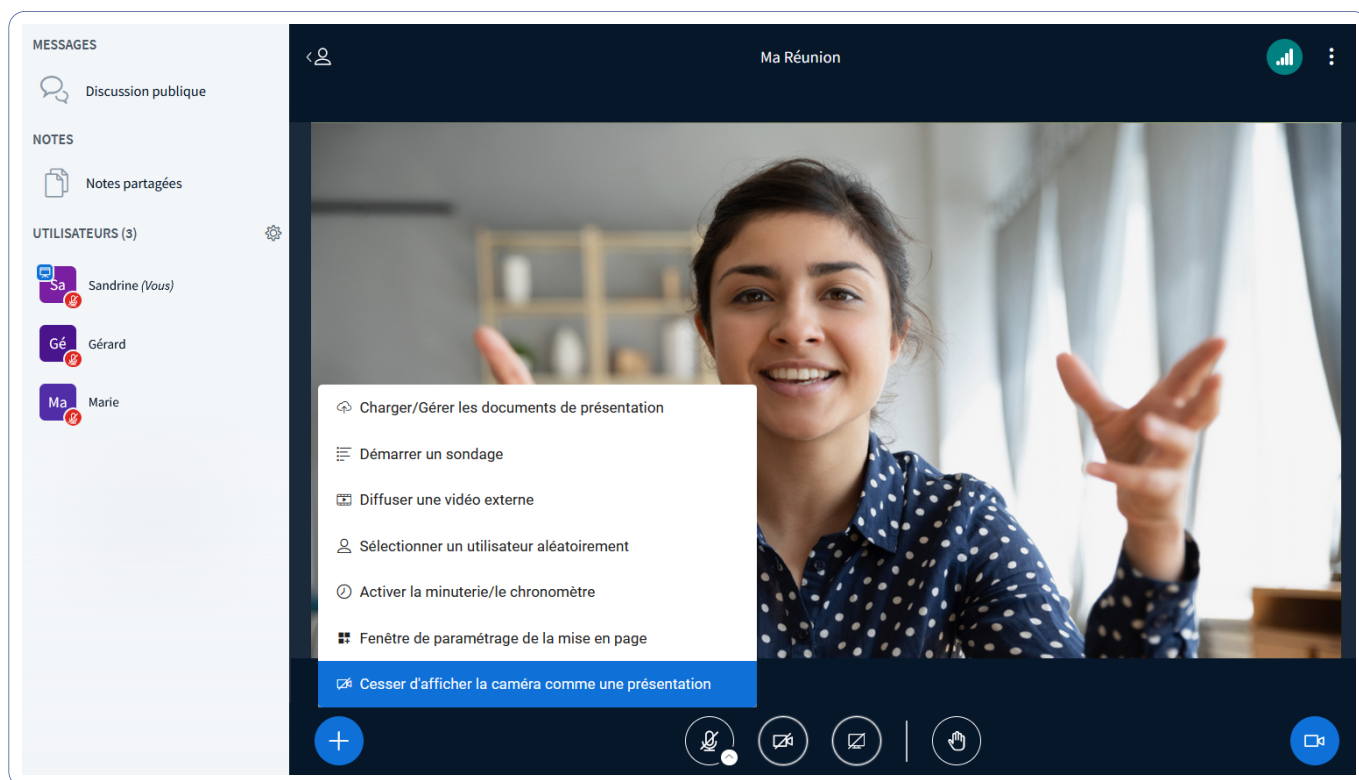


Illustration : affichage de l'image de la caméra.

Pour arrêter l'affichage de la webcam, cliquez à nouveau sur le bouton « + », puis sélectionnez « **Cesser d'afficher la caméra comme une présentation** ».

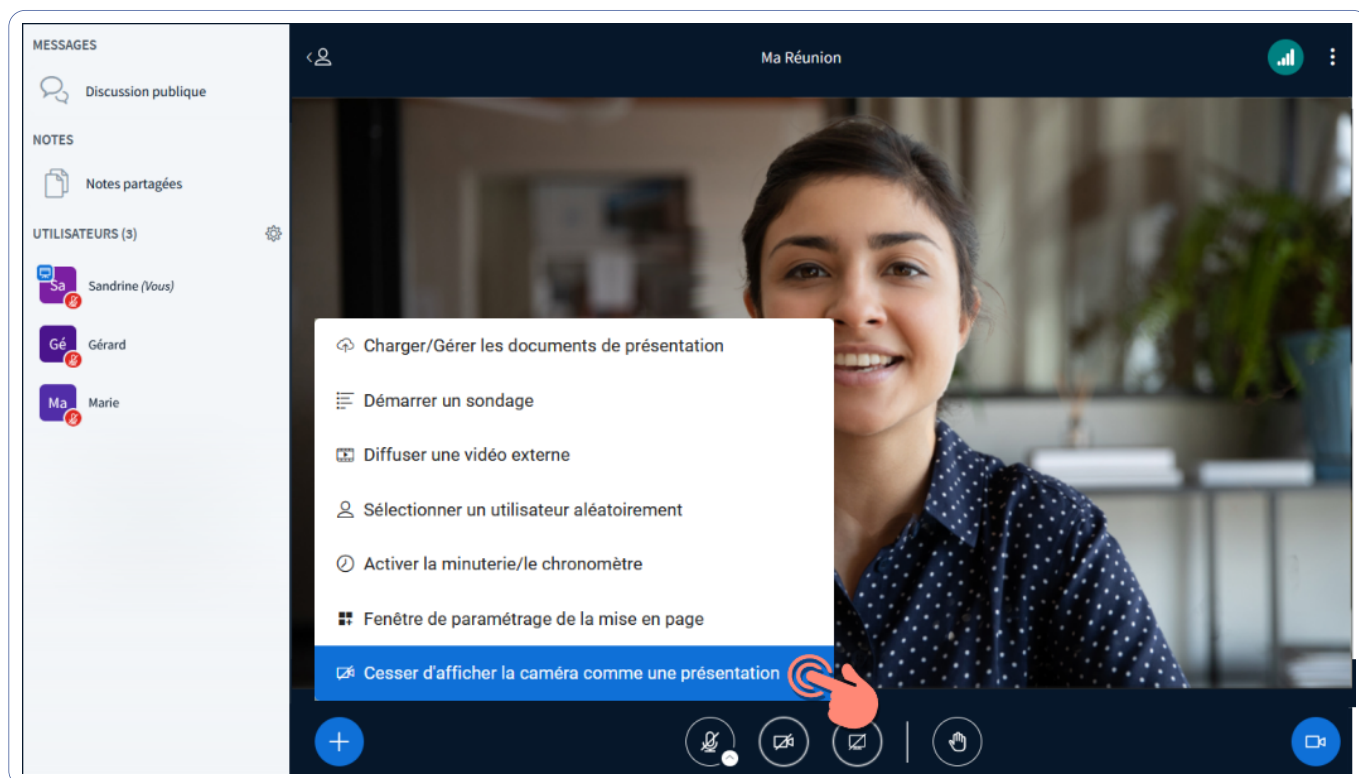


Illustration : bouton + Actions, option Cesser d'afficher la caméra comme une présentation.

Les mises en page

Le paramétrage de la mise en page permet d'organiser la zone centrale de la réunion. Il peut fixer ou pas la zone d'affichage des webcams, ainsi que donner plus ou moins importance aux documents exposés ou aux webcams. Cliquez sur le bouton « + » (Actions), puis sélectionnez « **Fenêtre de paramétrage de la mise en page** ».

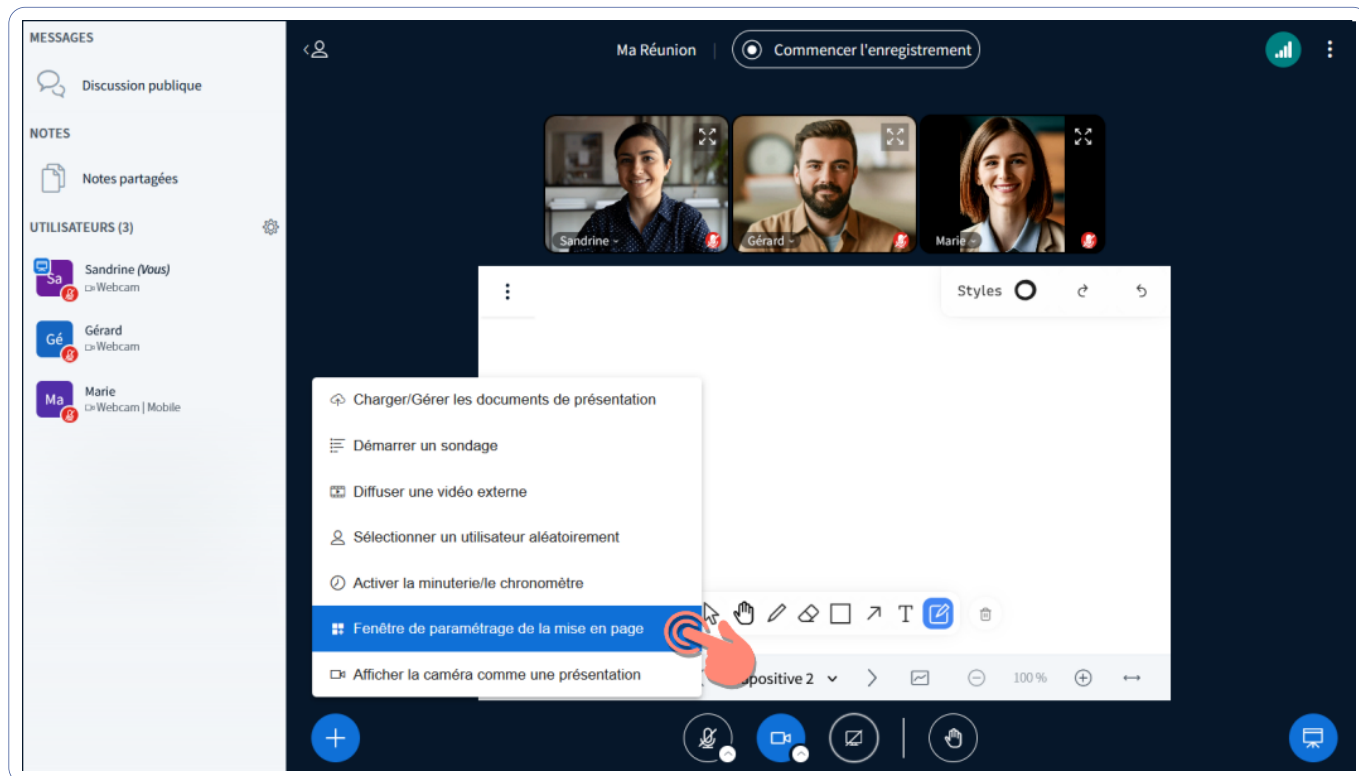


Illustration : option "fenêtre de paramétrage de la mise en page".

Sélectionnez un type de mise en page parmi ceux proposés, puis cliquez sur le bouton « **Actualiser** ».

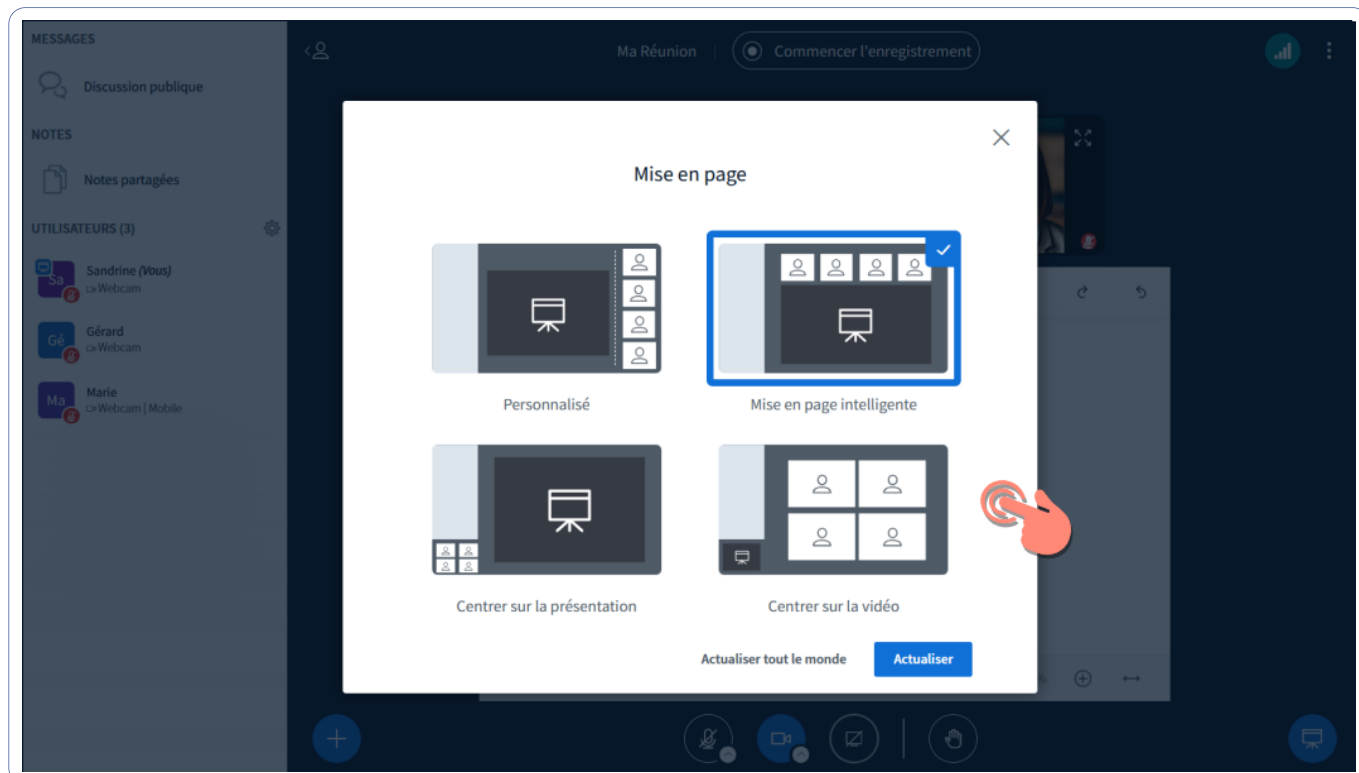


Illustration : choix du type de mise en page, bouton "Actualiser".

Mise en page intelligente

En fonction de la taille de l'écran et des éléments actifs, Visio-Agents applique automatiquement la disposition la plus adaptée.

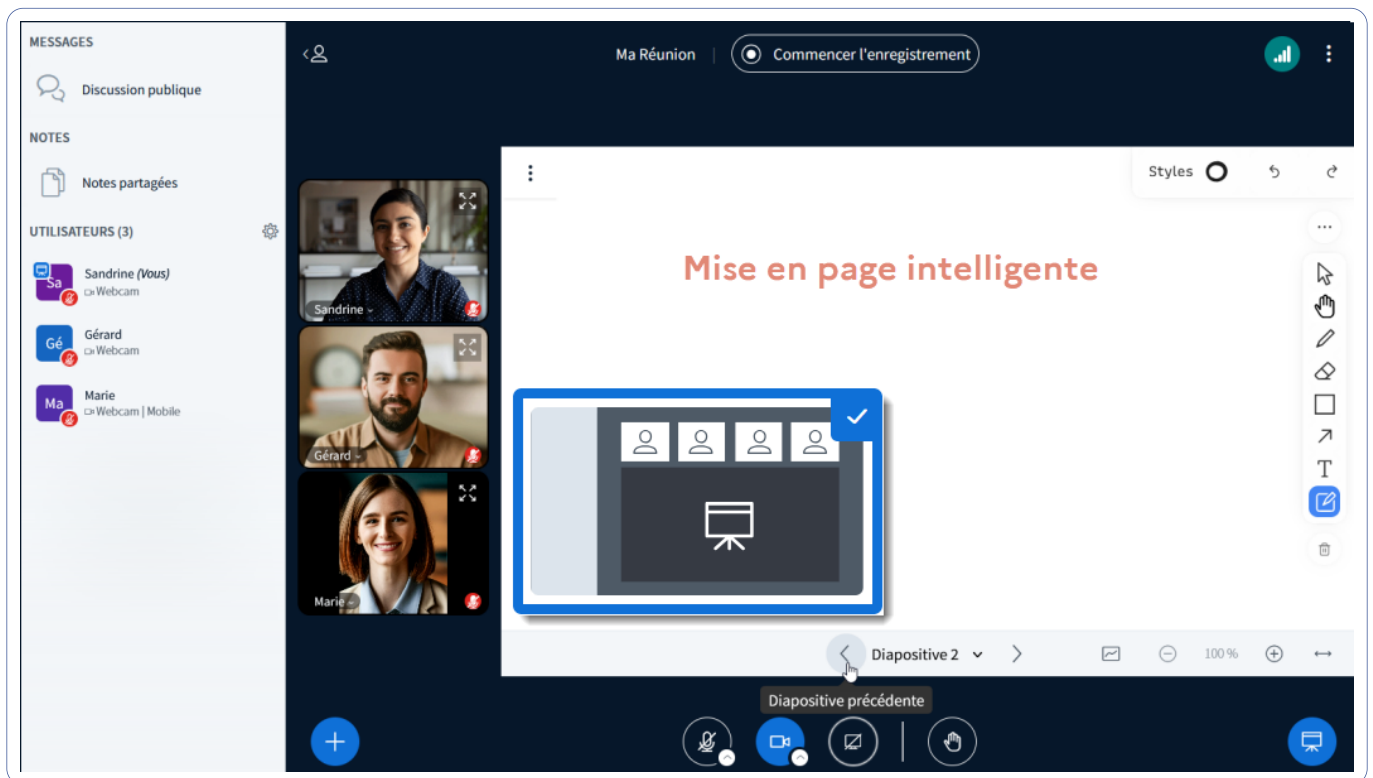


Illustration : mise en page intelligente.

Mise en page personnalisée

Elle vous permet par un simple « cliquez-glissez-déposez », de déplacer les webcams vers la gauche, la droite, en haut ou en bas de la présentation.

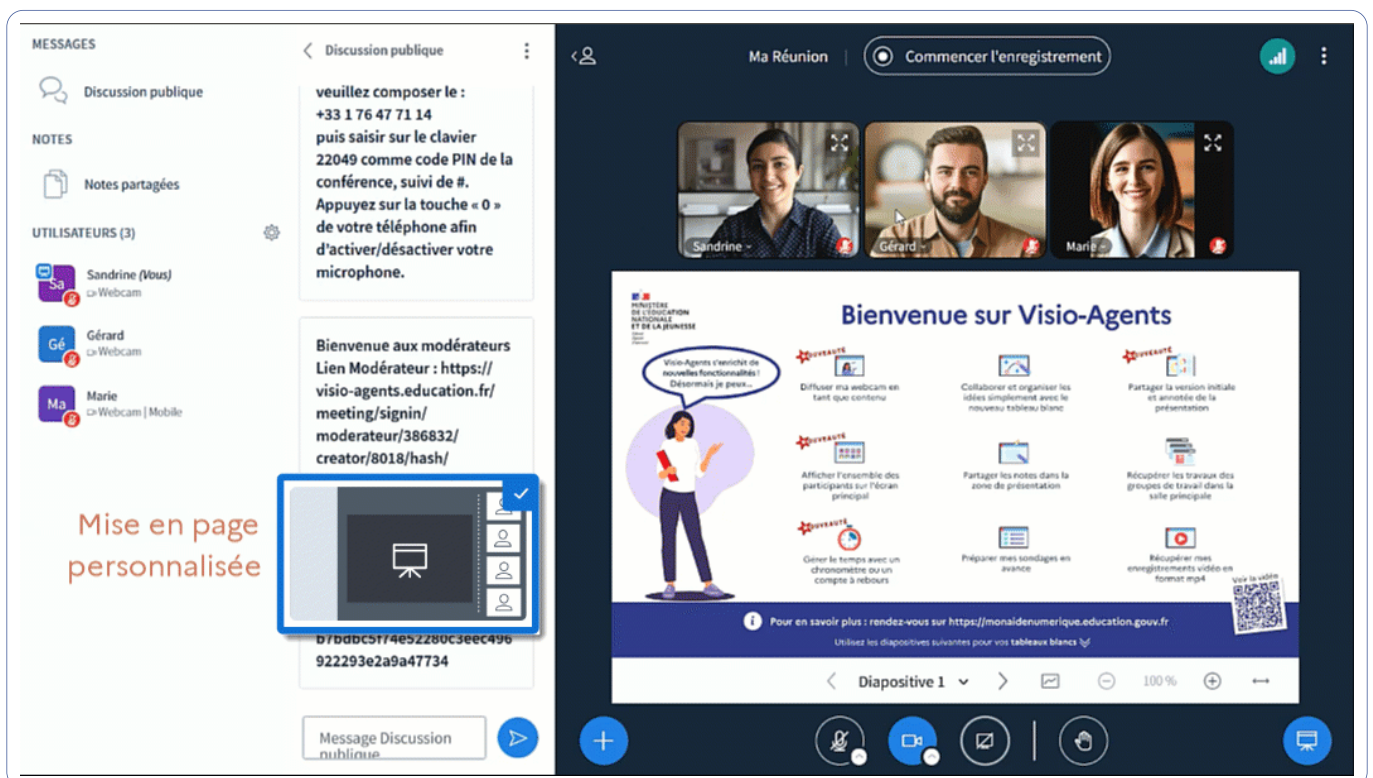


Illustration : gif animé mise en page personnalisée.

Mise en page centrée sur la présentation

Le document de support ou le tableau blanc, se positionne au centre de l'écran et les webcams s'affichent dans la partie inférieure de la colonne de la discussion publique.

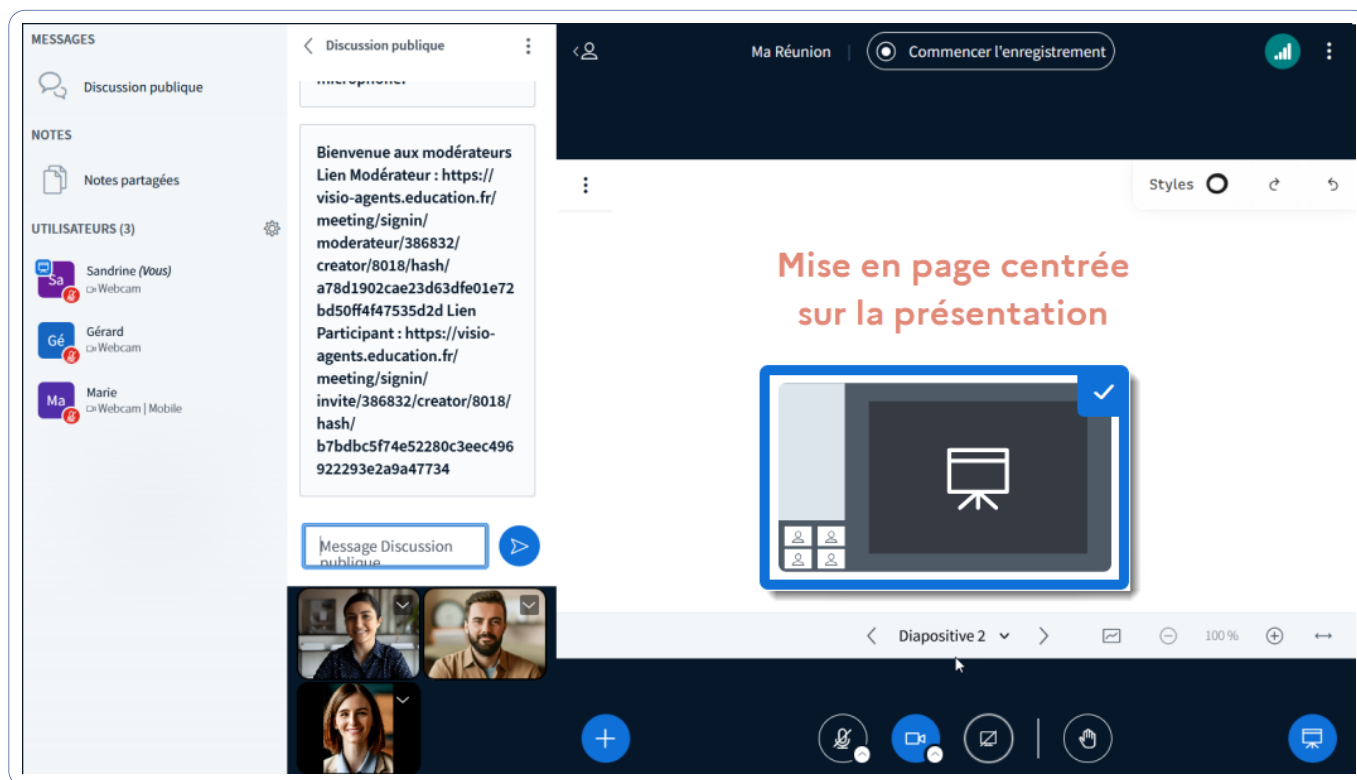


Illustration : mise en page centrée sur la présentation.

Mise en page centrée sur la vidéo

Les webcams s'affichent au centre de l'écran. Le document exposé s'affiche dans la partie inférieure de la colonne de la discussion publique.

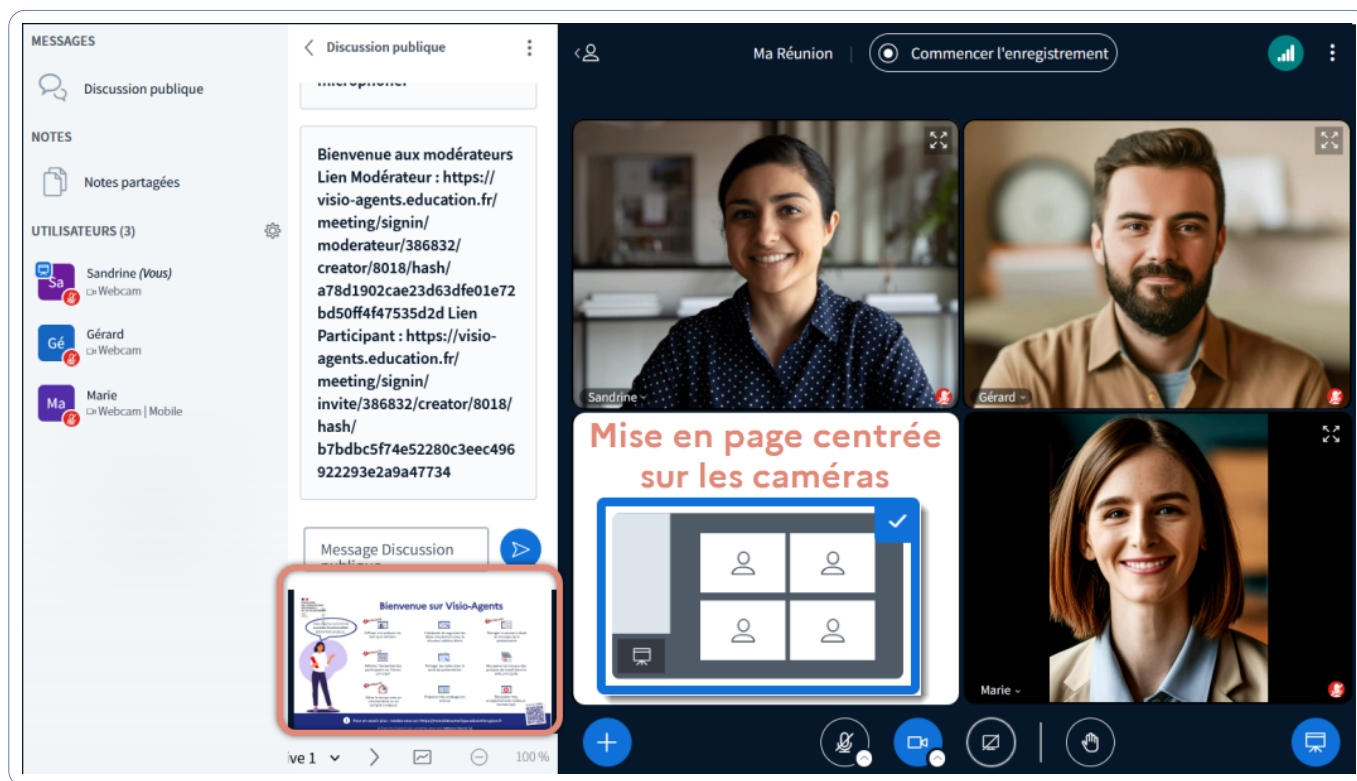


Illustration : mise en page centrée sur la vidéo.

La mise en page centrée sur la vidéo affiche, en plus, une présentation visuelle de tous les participants, qu'ils aient activé leur webcam ou non. Cela permet d'avoir une vue d'ensemble des participants et d'identifier celui qui est en train de parler.

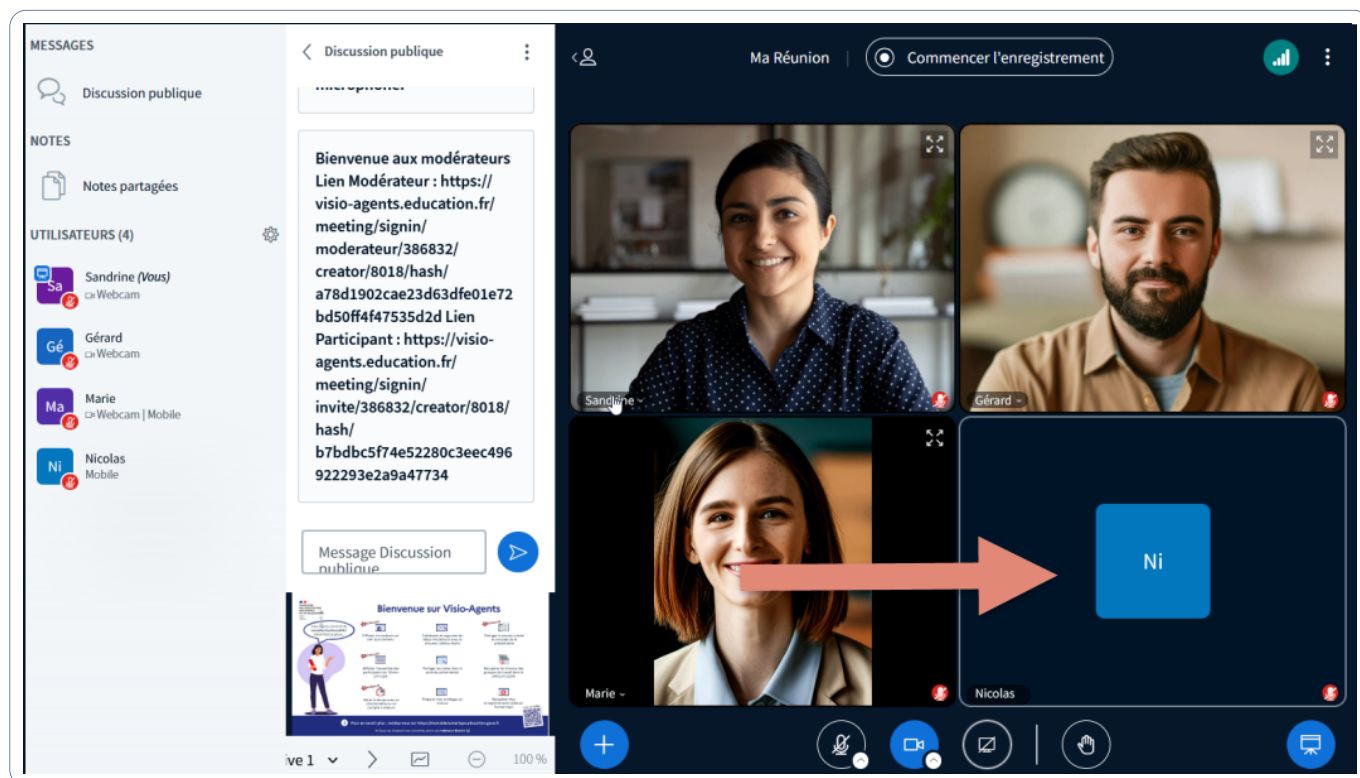


Illustration : exemple d'affichage de caméra non affichée.



Version du document : 2

Dernière mise à jour le : 26-03-2025

<https://monaidenumerique.education.gouv.fr>