



**MINISTÈRE
DE L'ÉDUCATION
NATIONALE**

*Liberté
Égalité
Fraternité*



Je suis participant

26-03-2025

ETNA
Environnement de Travail
Numérique de l'Agent



Sommaire

Les trois zones de l'écran	2
La fenêtre de présentation	2
La zone d'échanges	8
La colonne des utilisateurs	11
Etat de connexion et paramètres	17

Les trois zones de l'écran

L'interface de Visio-Agents comporte trois zones principales :

- la fenêtre de présentation
- la zone d'échanges
- la colonne des utilisateurs

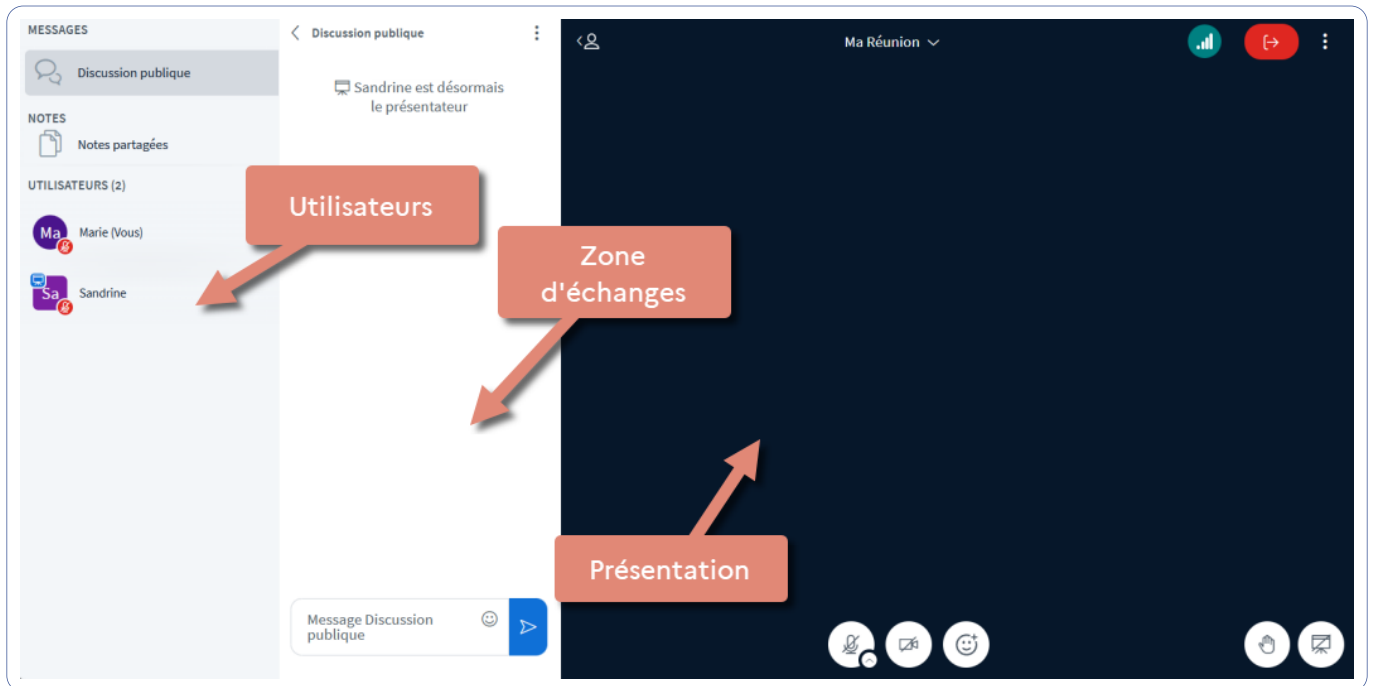


Illustration : les 3 zones.

La fenêtre de présentation

Dans la zone de présentation, le présentateur a la possibilité de diffuser des documents, des vidéos, de partager son écran ou sa caméra, d'afficher le tableau blanc, d'épingler et/ou de retranscrire les notes partagées et les annotations de la réunion.

Le présentateur peut également activer le mode "multi-utilisateurs" pour permettre aux participants d'utiliser les outils d'annotation et travailler en mode collaboratif sur un tableau blanc ou un document.

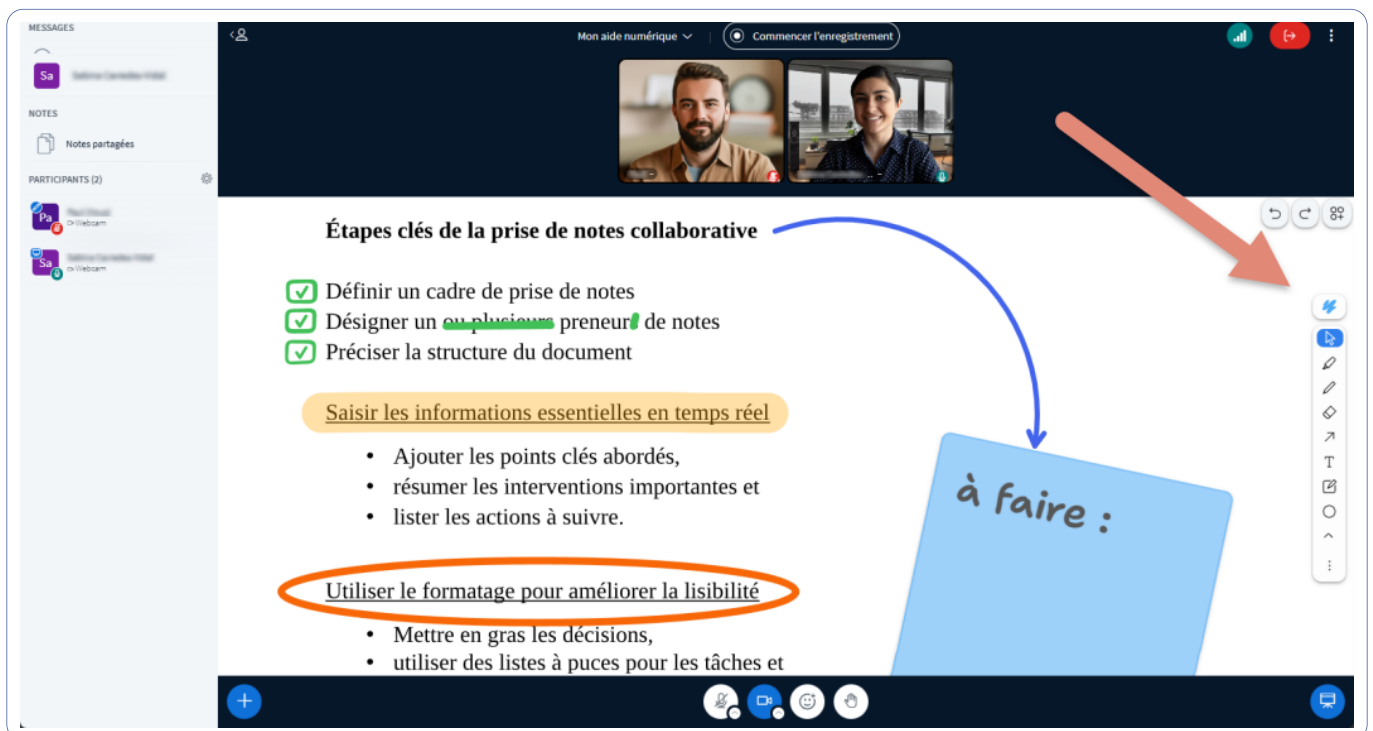


Illustration : annotations dans la zone de présentation.

Le nom de la réunion s'affiche en haut. Un clic ouvre la fenêtre « **Détails de la session** » avec le message de bienvenue et les infos pour rejoindre par téléphone.

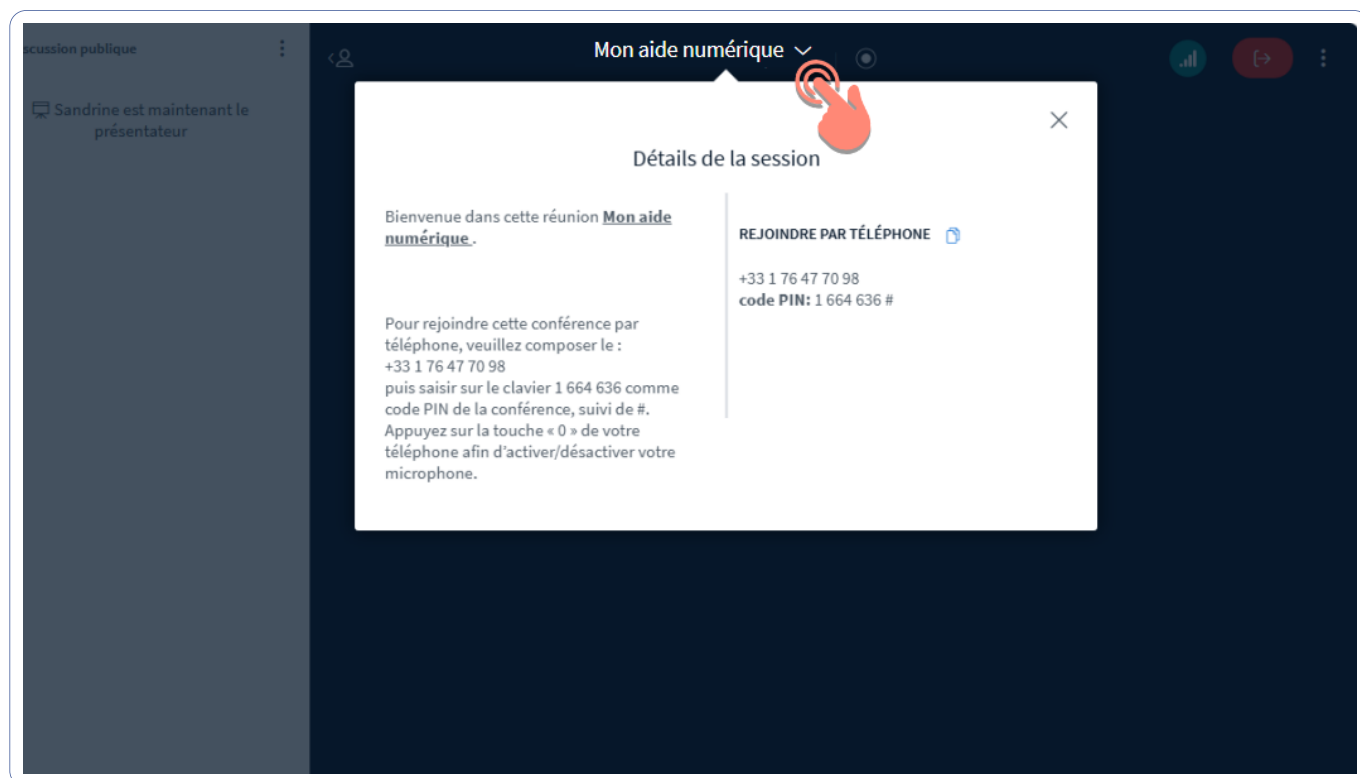


Illustration : détails session.

Sous la fenêtre de présentation vous trouverez des boutons pour :

- Activer/Désactiver votre micro, changer de périphérique audio et quitter/rejoindre l'audio de la réunion
- Allumer/éteindre votre webcam
- Partager une réaction

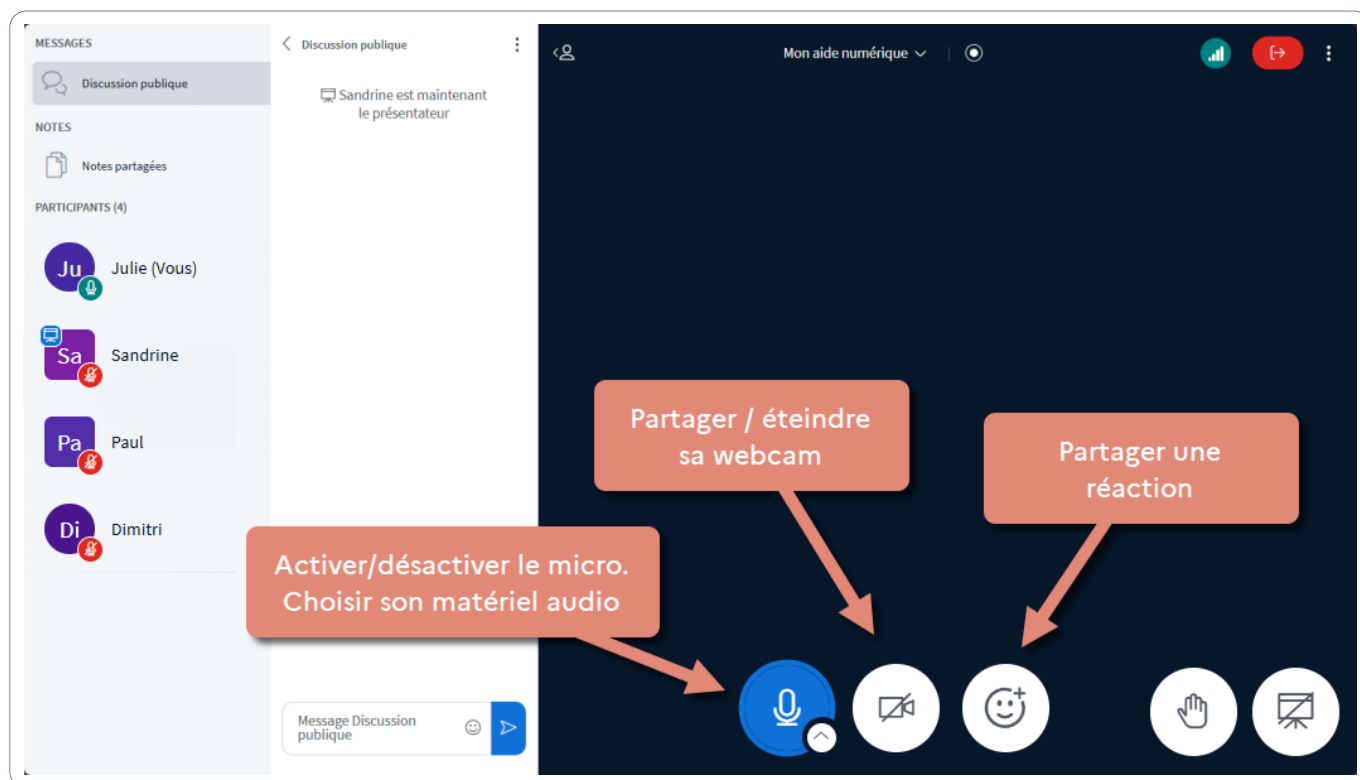


Illustration : boutons.

Sur la droite se trouve le bouton **Lever la main** pour solliciter la parole et le bouton pour afficher ou réduire la fenêtre de présentation :

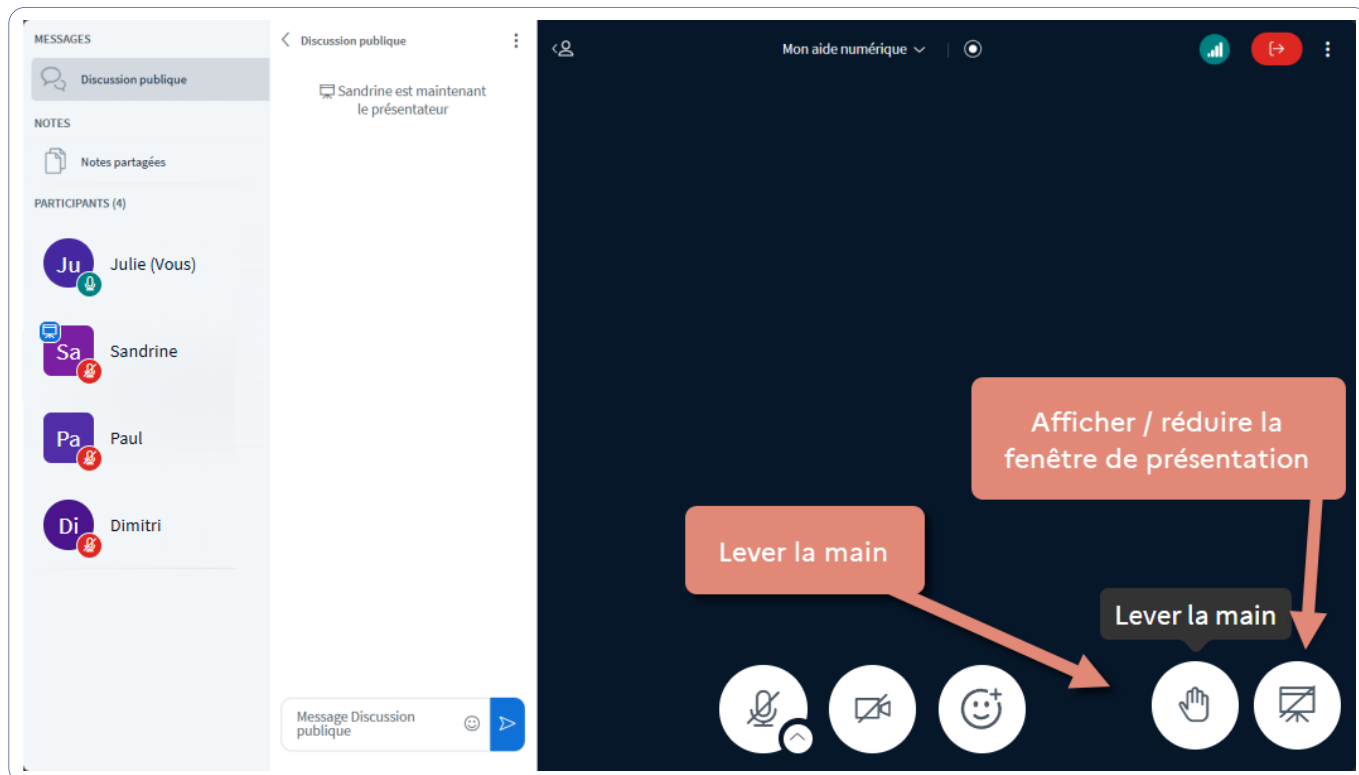


Illustration : bouton pour réduire la présentation.

Si vous prenez le rôle "Présentateur", s'ajoute le bouton "Actions" qui offre plusieurs fonctionnalités et le bouton de partage d'écran. Dans la zone d'échanges, s'affiche également le changement de statut :

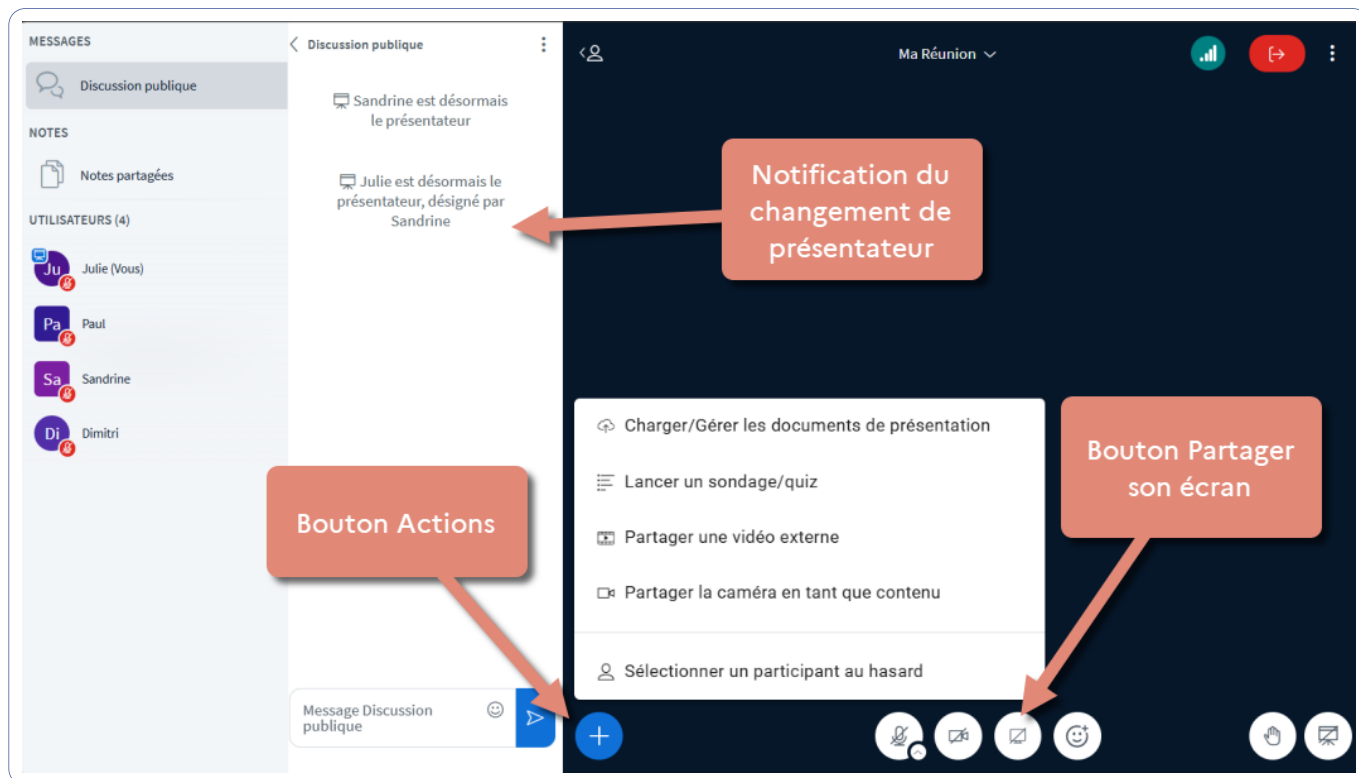


Illustration : boutons action et partager son écran.

Si le présentateur lance un sondage, il s'affiche dans la partie inférieure droite de la zone :

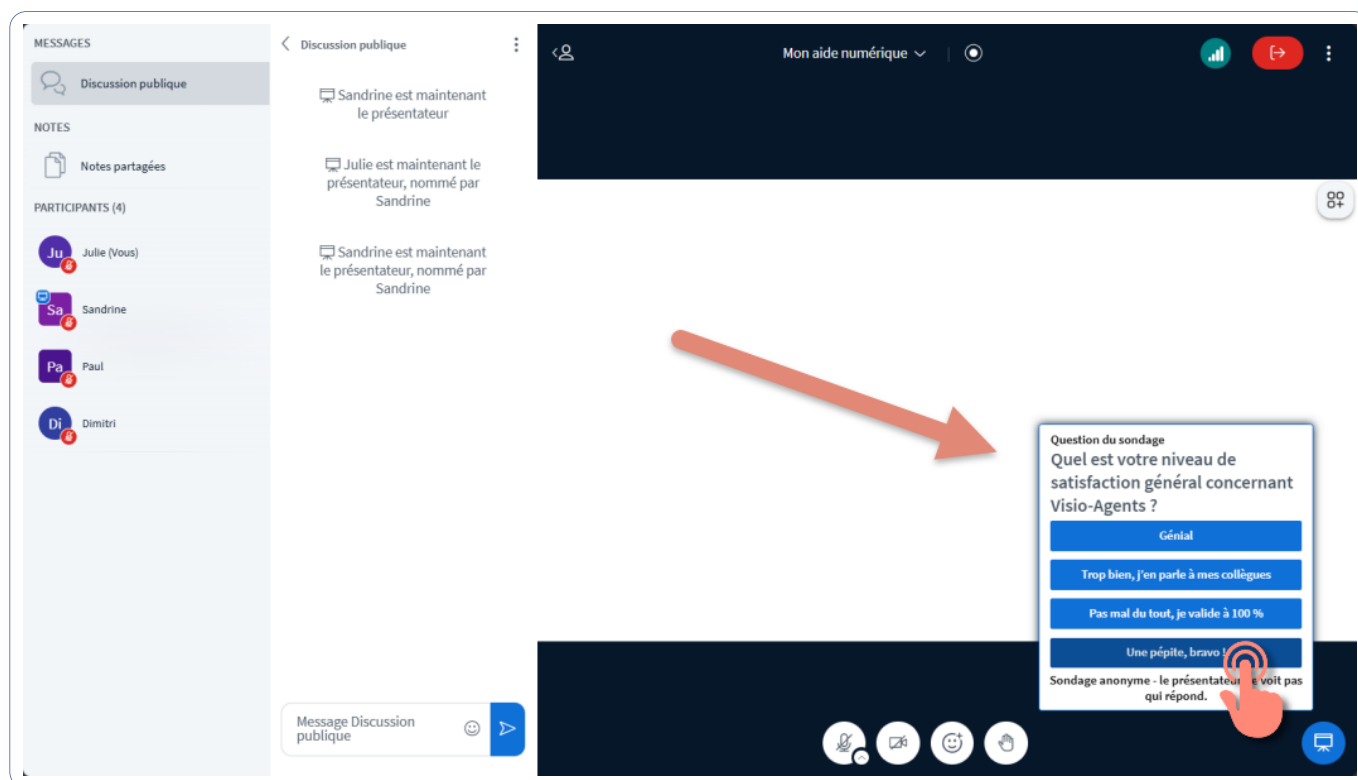


Illustration : sondages.

Si le présentateur publie le sondage, le résultat s'affiche dans la zone d'échange :

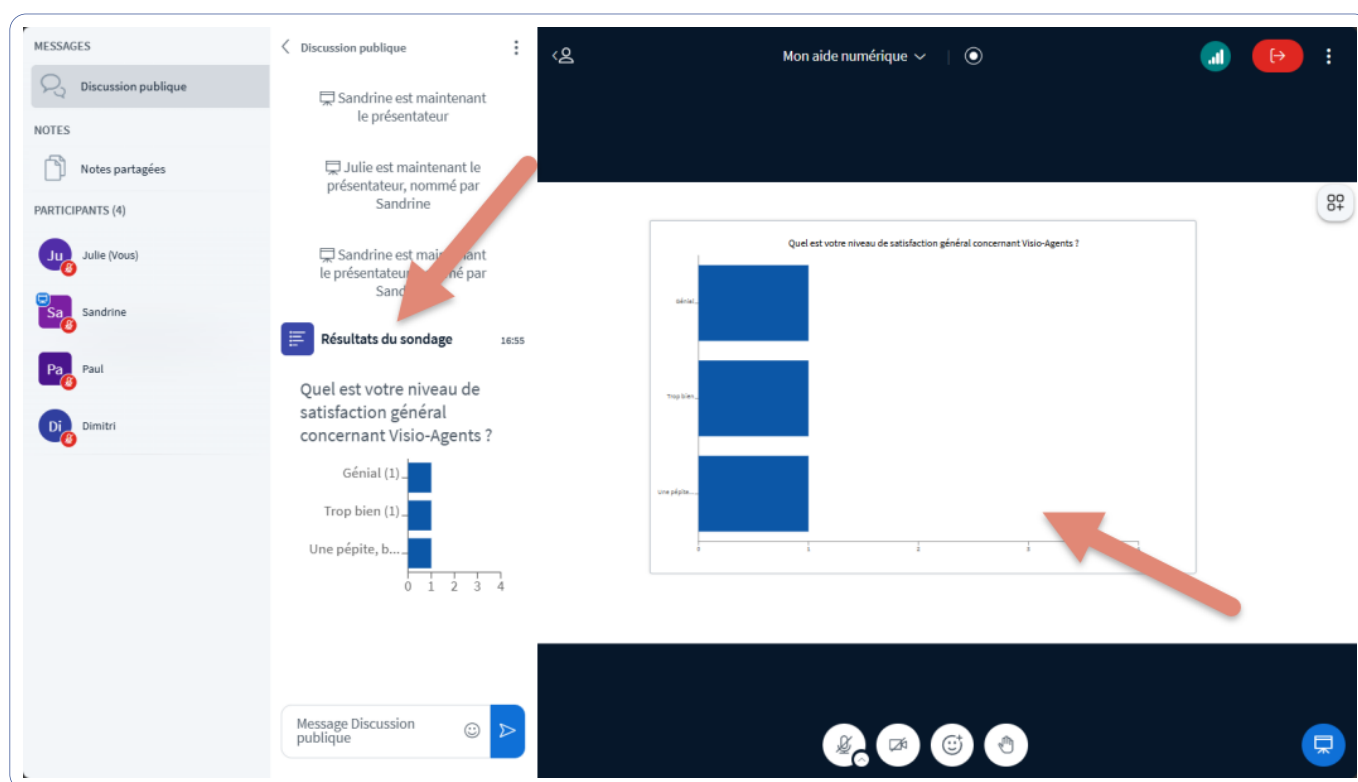


Illustration : résultats.

Si la réunion est enregistrée ce voyant rouge est présent en haut de la zone de présentation :

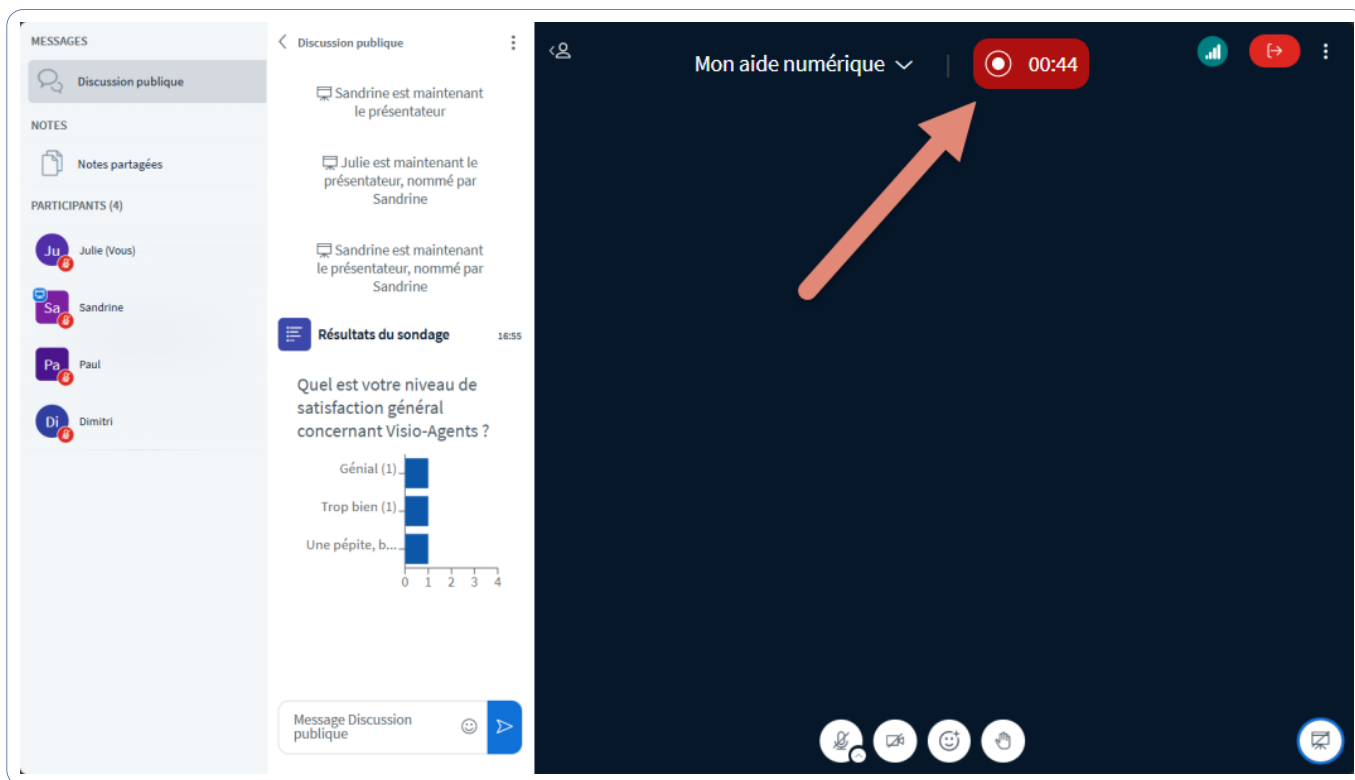


Illustration : voyant d'enregistrement.

Vous êtes averti au lancement de l'enregistrement ou si vous rejoignez la réunion alors que l'enregistrement est déjà en cours :

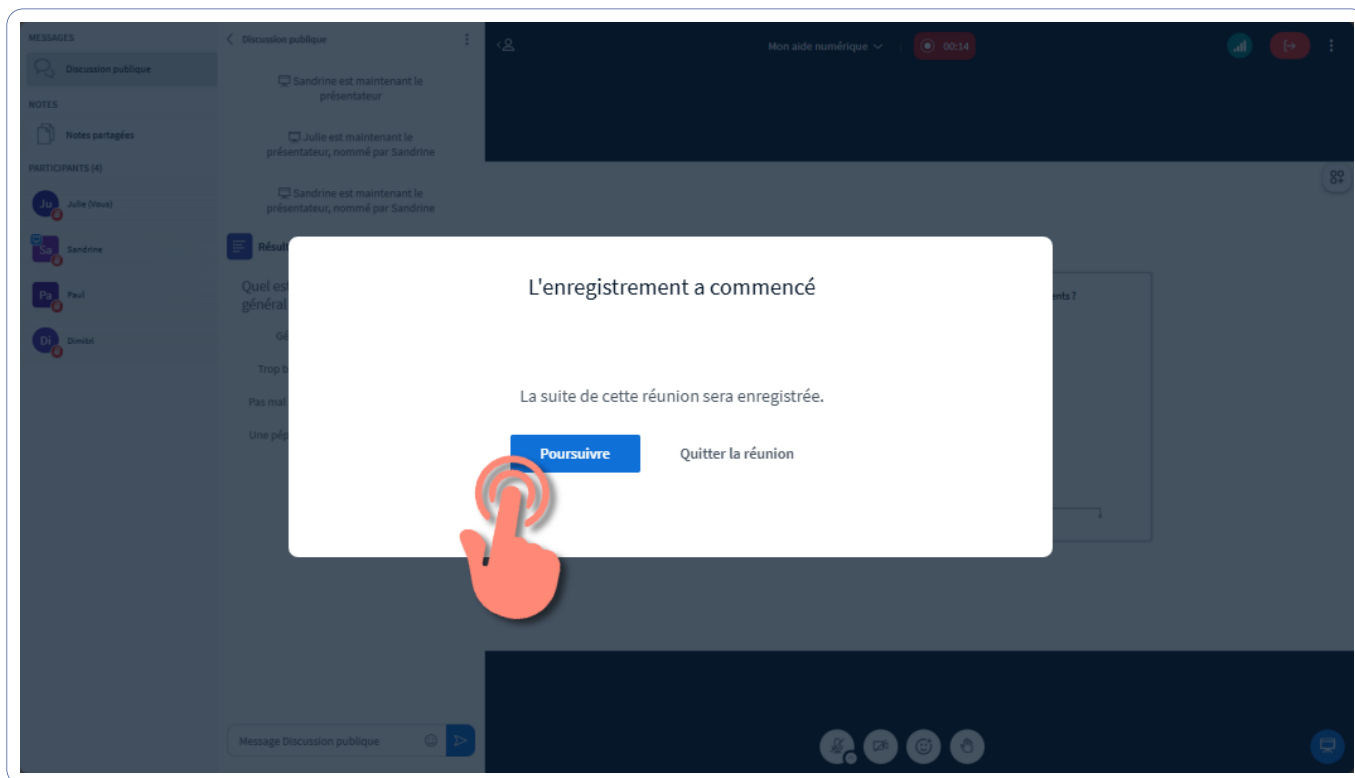


Illustration : avertissement session enregistrée.

Lorsque le présentateur lance le chronomètre ou la minuterie, le compteur s'affiche dans la partie supérieure de l'écran :

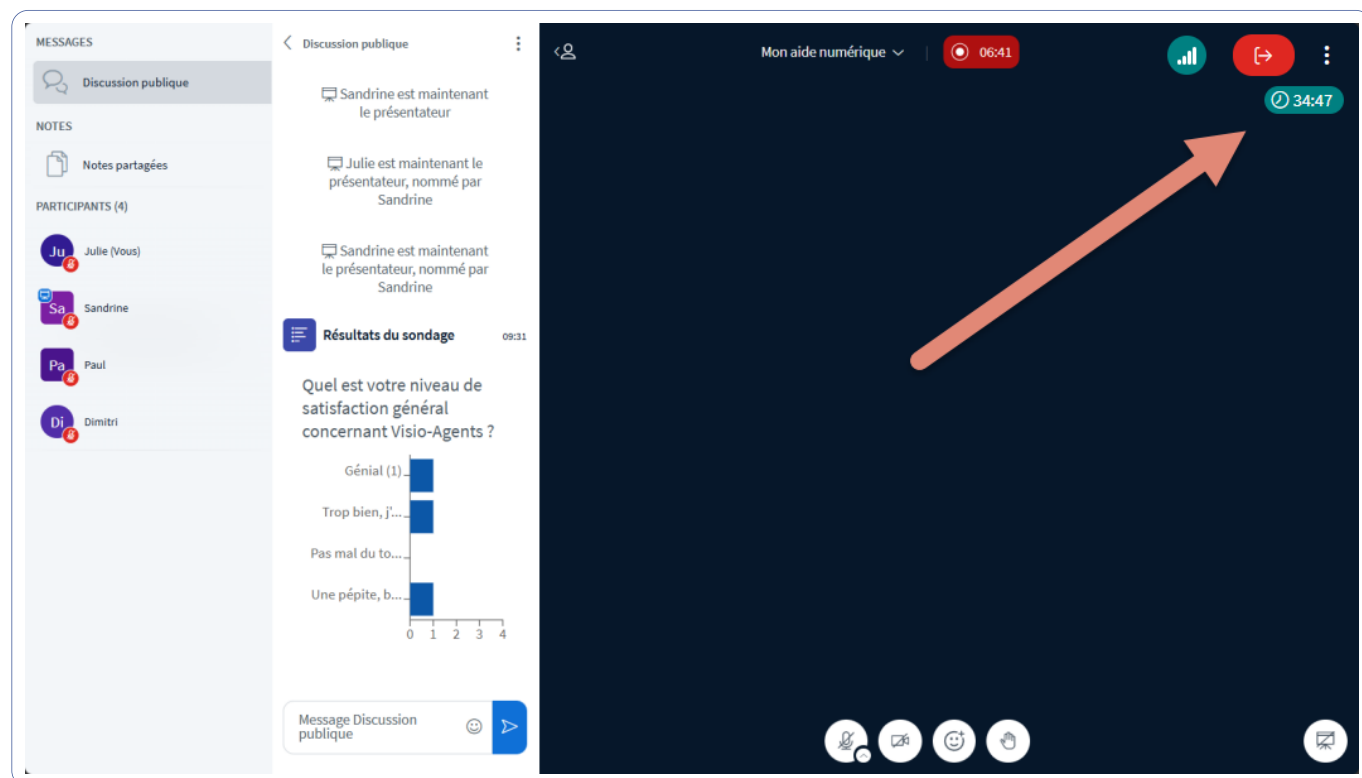


Illustration : chronomètre ouo minuterie.

La zone d'échanges

Dans la discussion publique, vous pouvez adresser un message à tous les participants :

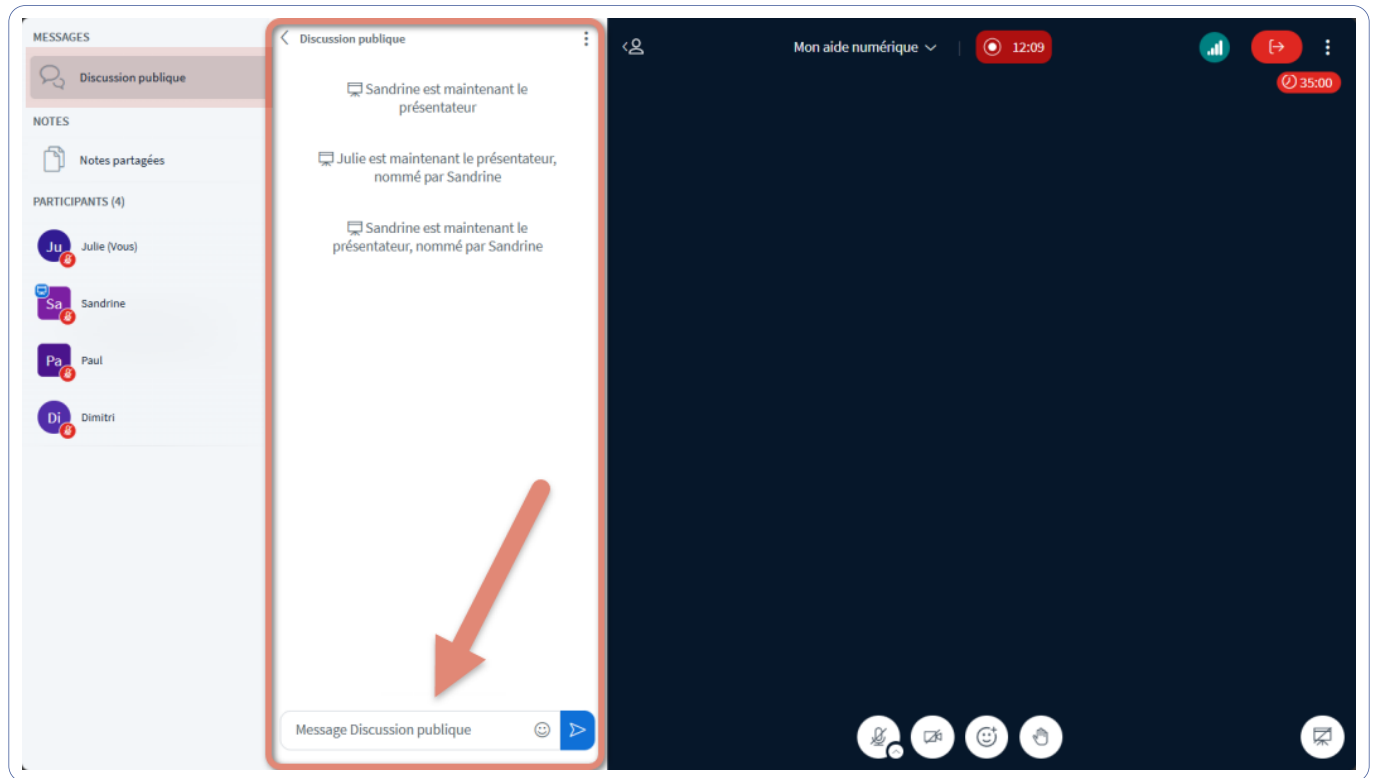


Illustration : discussion publique.

Par défaut la discussion publique est affichée dans la zone d'échanges. Au même endroit s'affichent :

- Les discussions privées
- Les notes partagées
- L'information sur le changement de présentateur

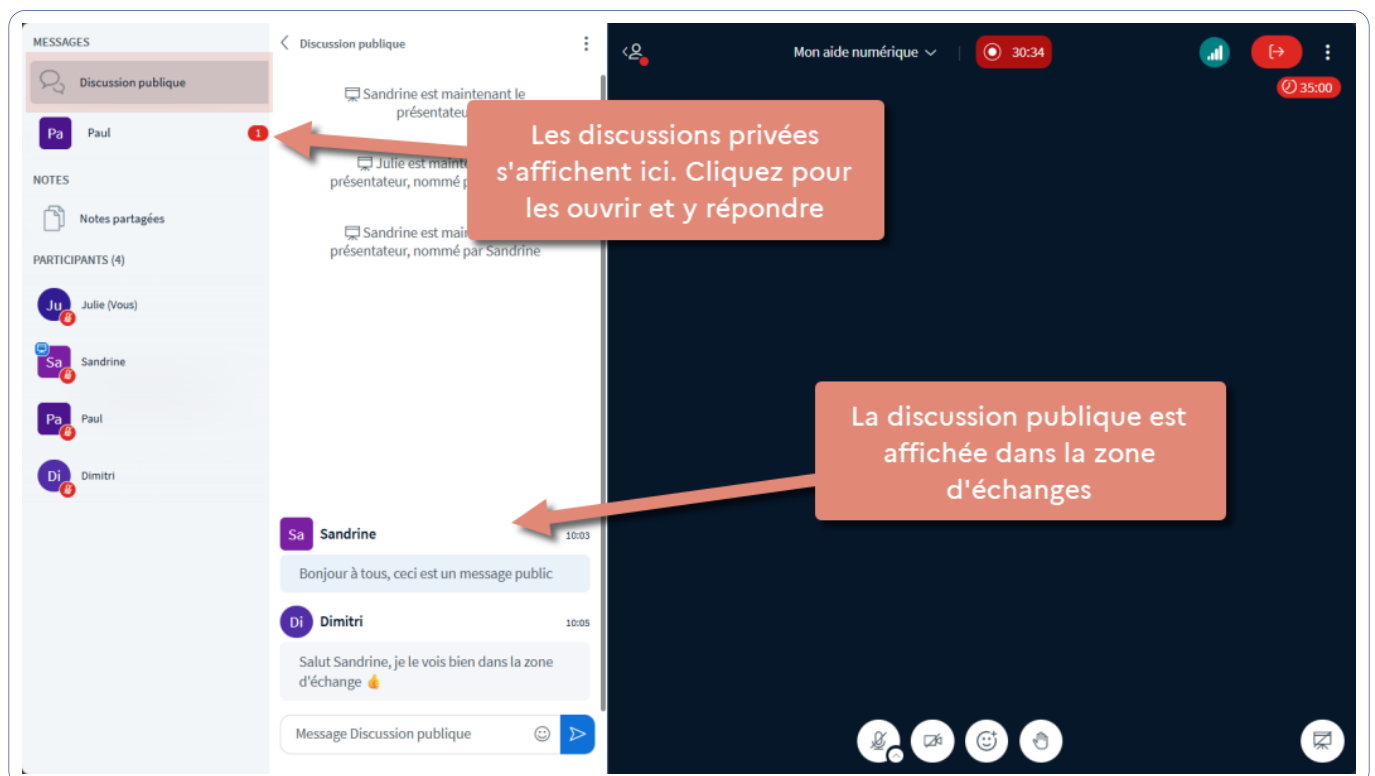


Illustration : discussion publique et discussions privées.

Pour ouvrir une discussion privée avec un participant, il faut cliquer sur son nom dans la colonne utilisateurs :

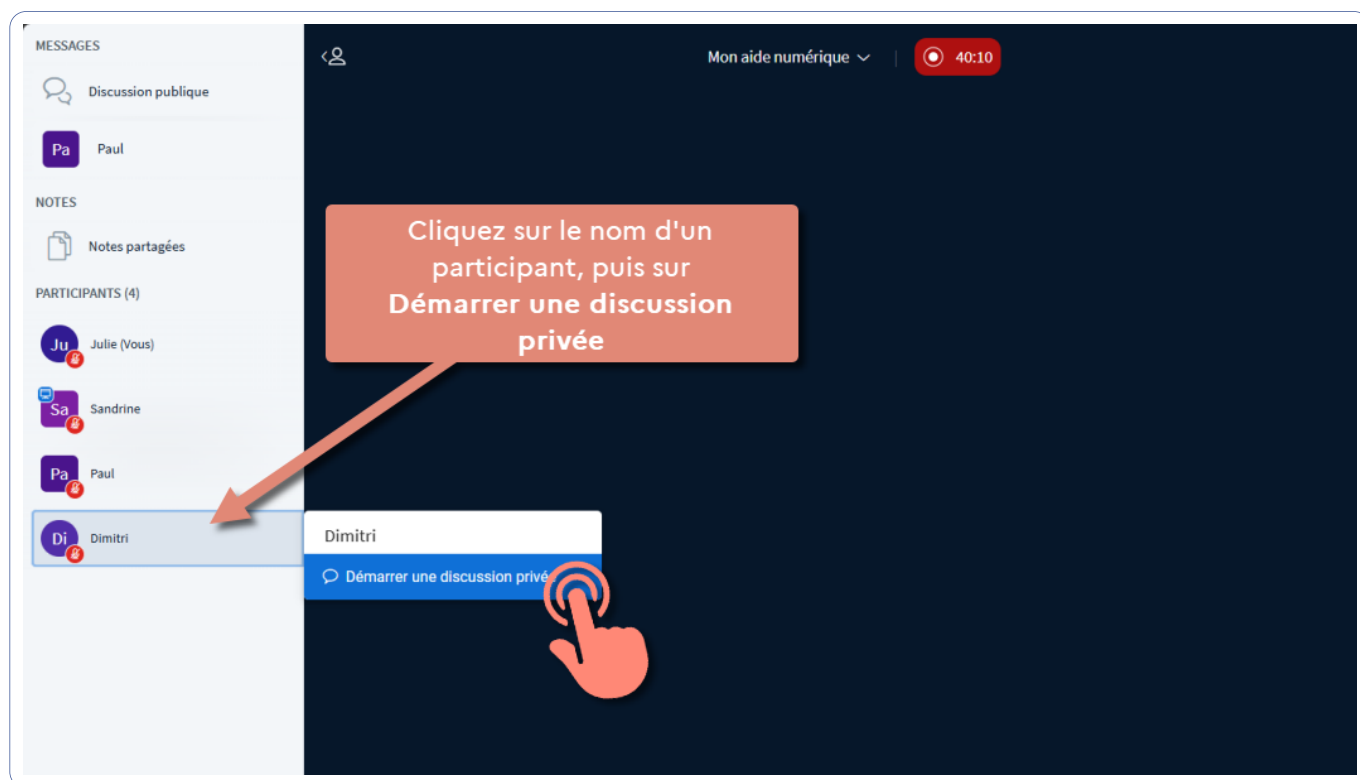


Illustration : démarrer une discussion privée.

La discussion privée s'ouvre dans la zone d'échanges à la place de la discussion publique :

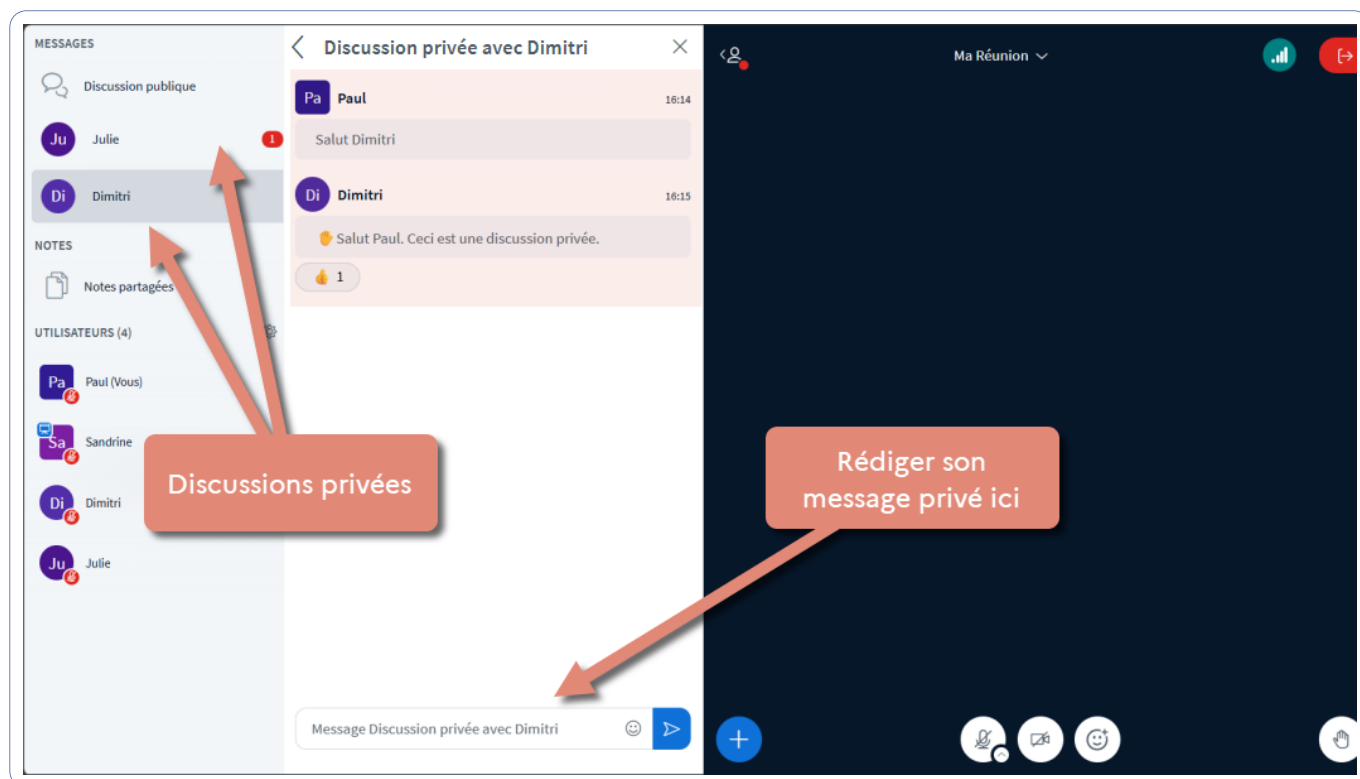


Illustration : discussion privée.

En discussion privée ou publique, vous pouvez répondre à une personne, réagir avec des émojis, ainsi que modifier ou supprimer vos messages.

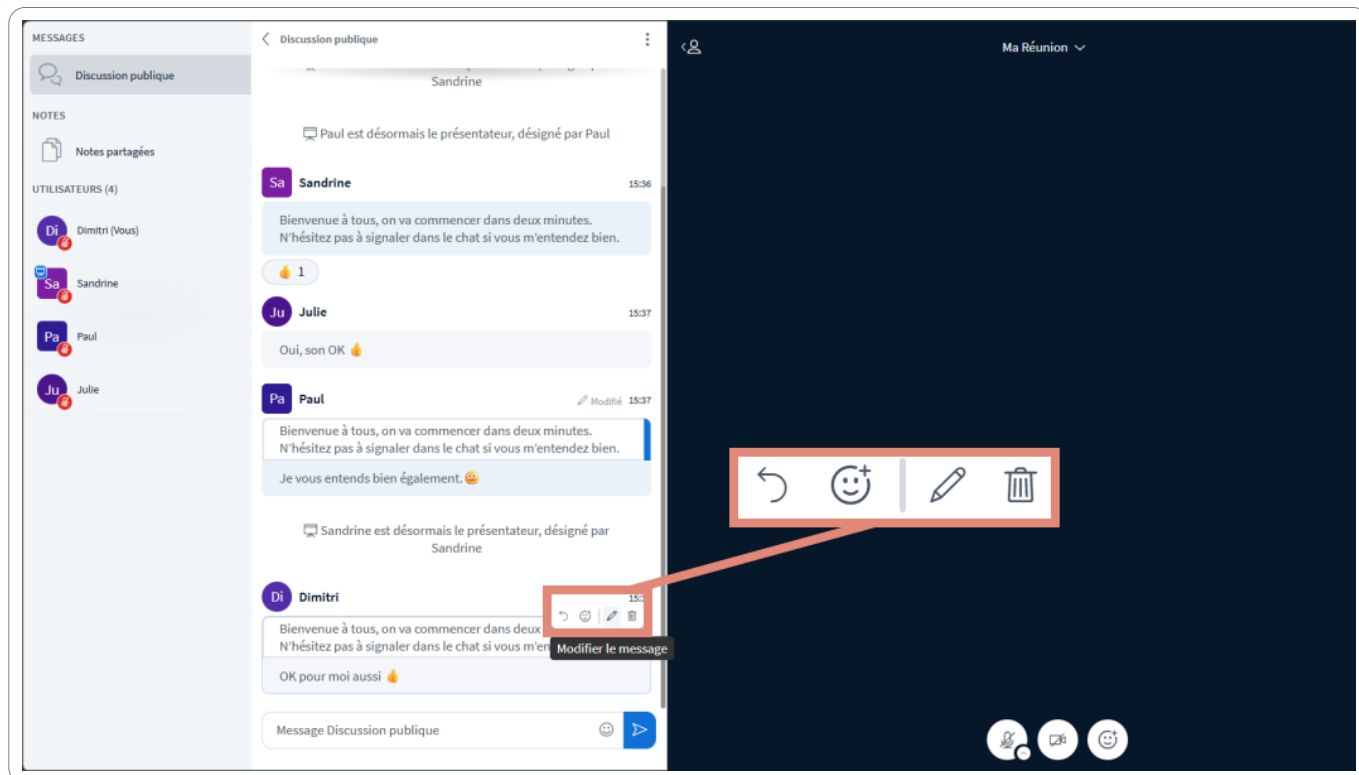


Illustration : détail discussion privée.

Vous pouvez masquer la zone d'échanges pour laisser plus d'espace à la zone de présentation :

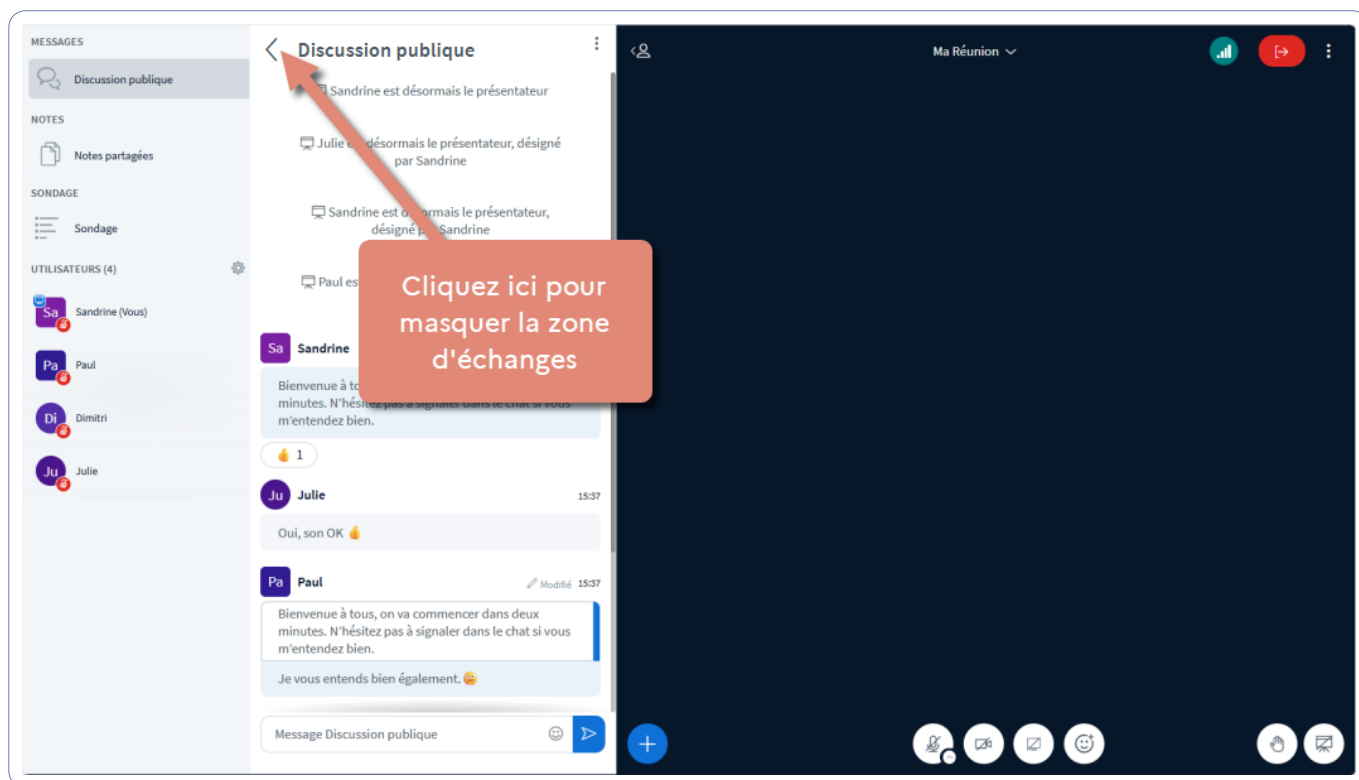


Illustration : masquer zone d'échanges.

La colonne des utilisateurs

À gauche se trouve la liste des participants présents.

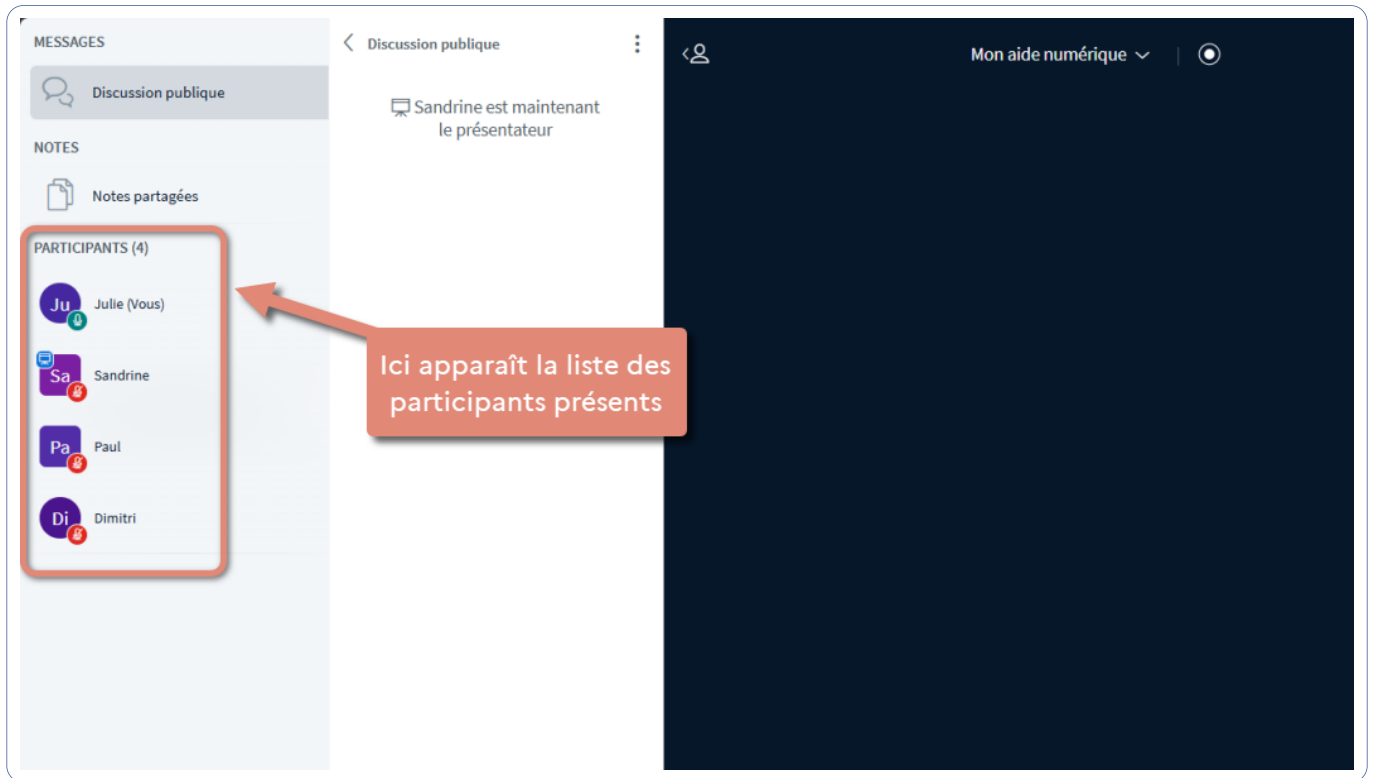


Illustration : liste participants.

Votre nom figure toujours en haut de la liste des participants.

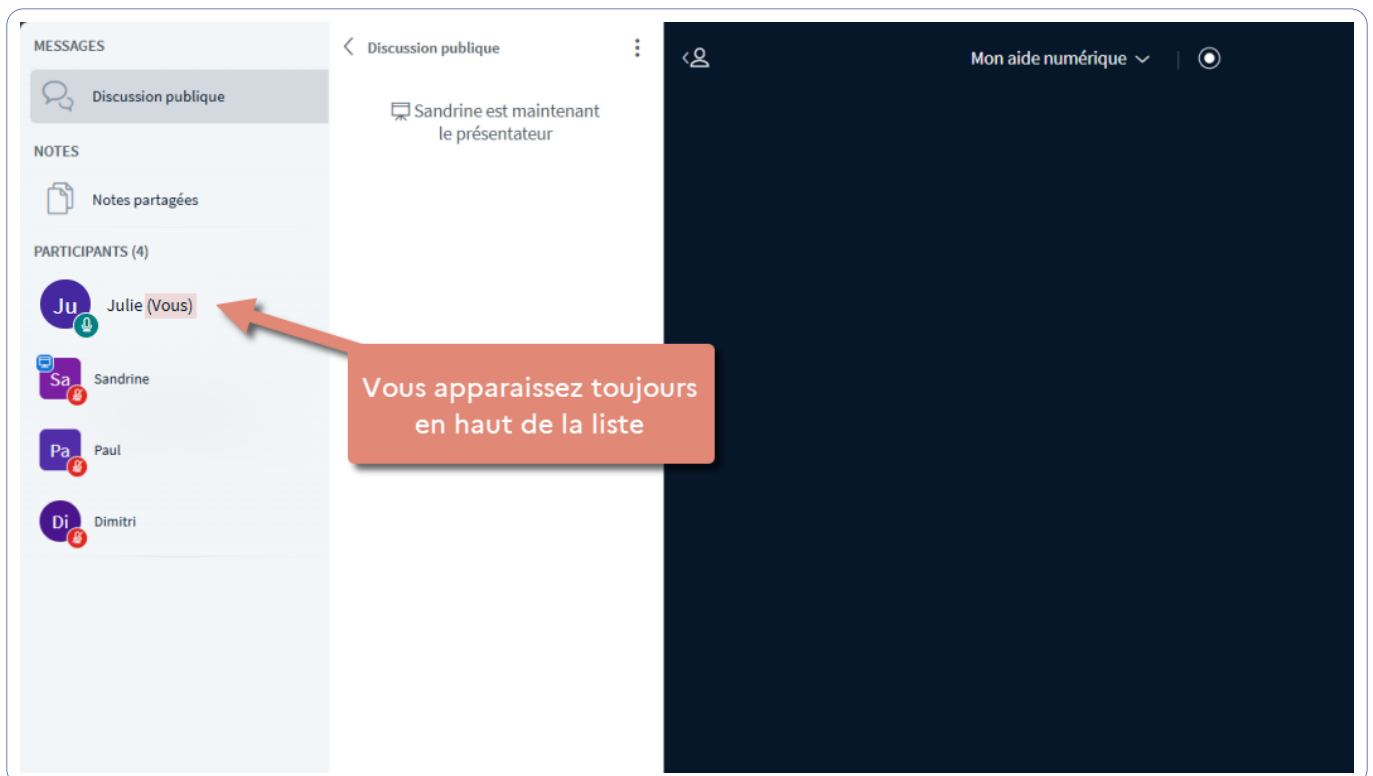


Illustration : utilisateur courant en haut de liste.

L'icône verte indique que votre micro est ouvert. Il est recommandé de l'allumer uniquement le temps des prises de parole :

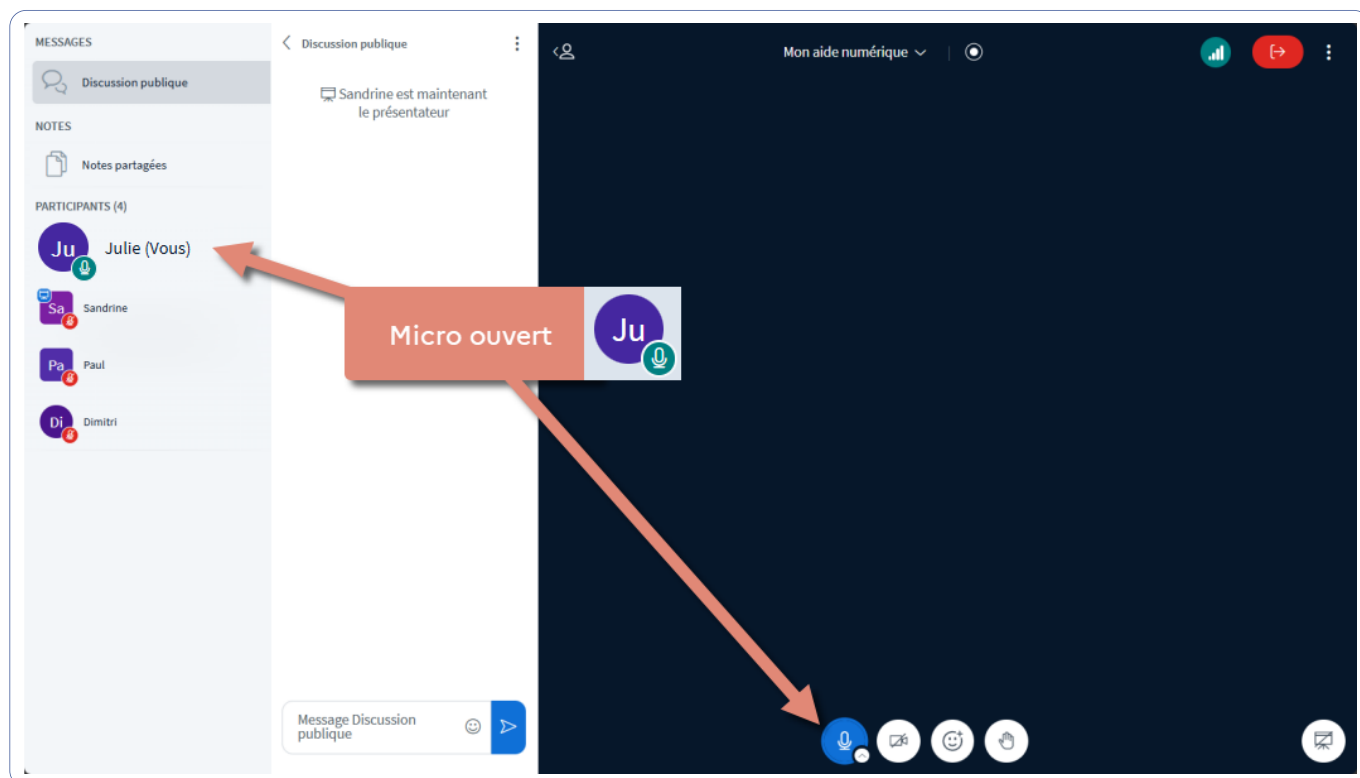


Illustration : micro ouvert.

Utilisez également la fonction **Appuyer pour parler** : maintenez la touche M de votre clavier enfoncée pour activer le micro uniquement pendant ce temps.

L'icône rouge indique le micro fermé.

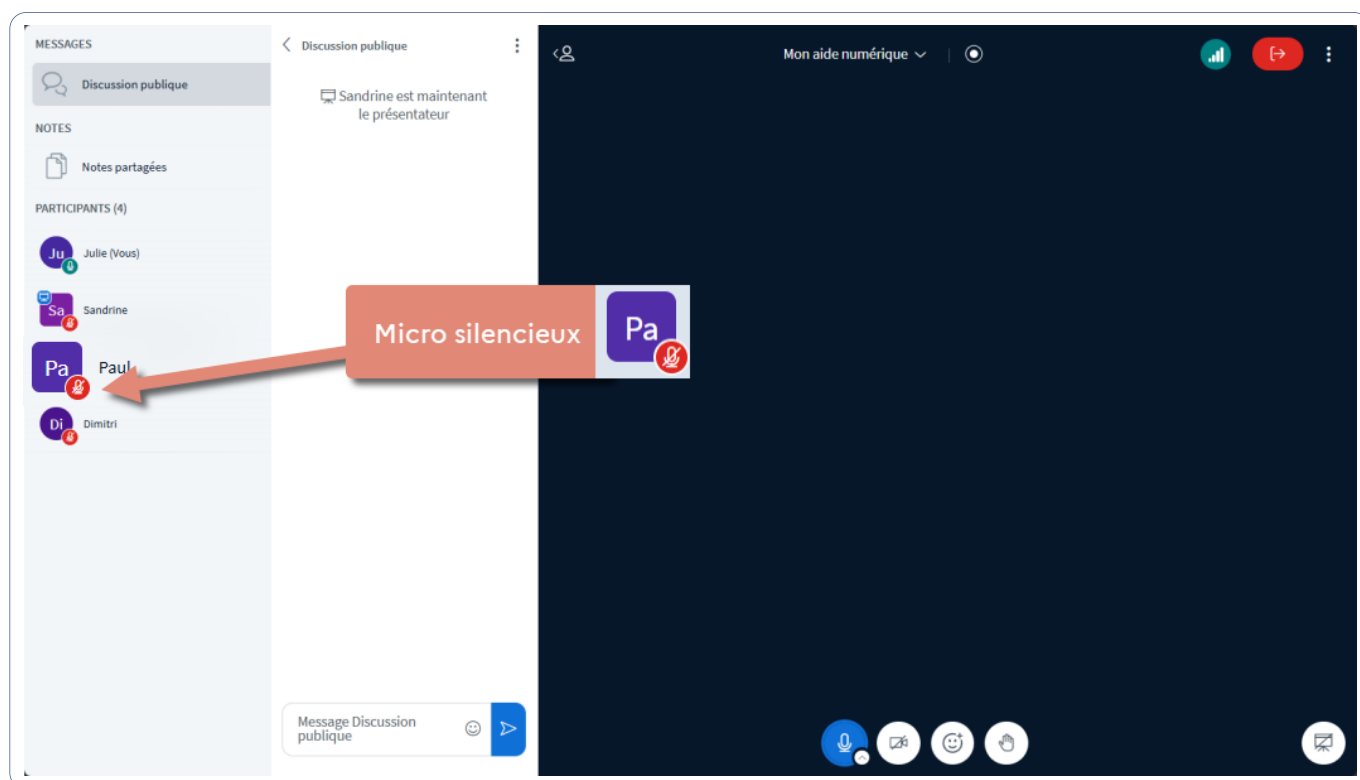


Illustration : micro silencieux.

L'icône carrée indique qu'il s'agit d'un modérateur :

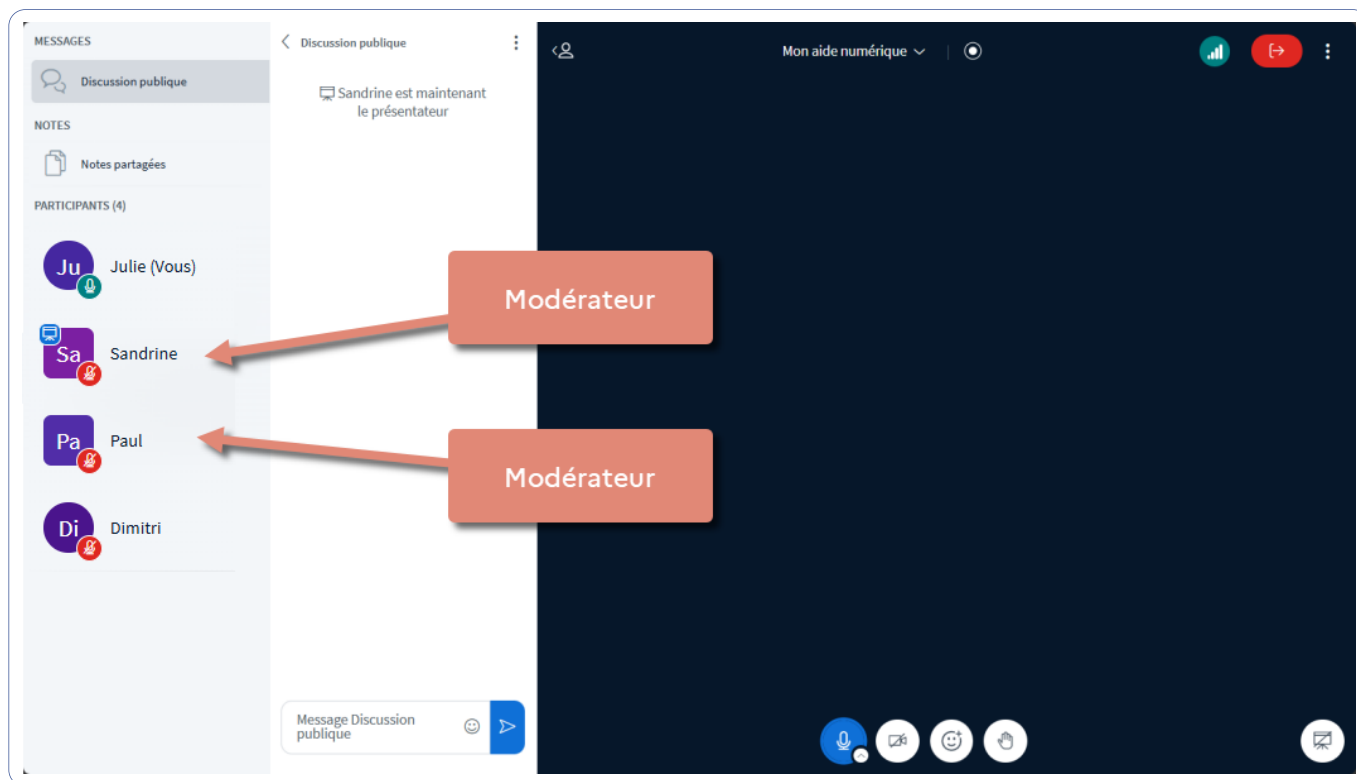


Illustration : icone modérateur.

Cette icône bleue indique que cet utilisateur est actuellement le présentateur de la réunion.

Il peut s'agir d'un modérateur, comme d'un participant à qui on a attribué le rôle. Il ne peut y avoir qu'un présentateur, chaque participant peut recevoir ce rôle à tout moment.

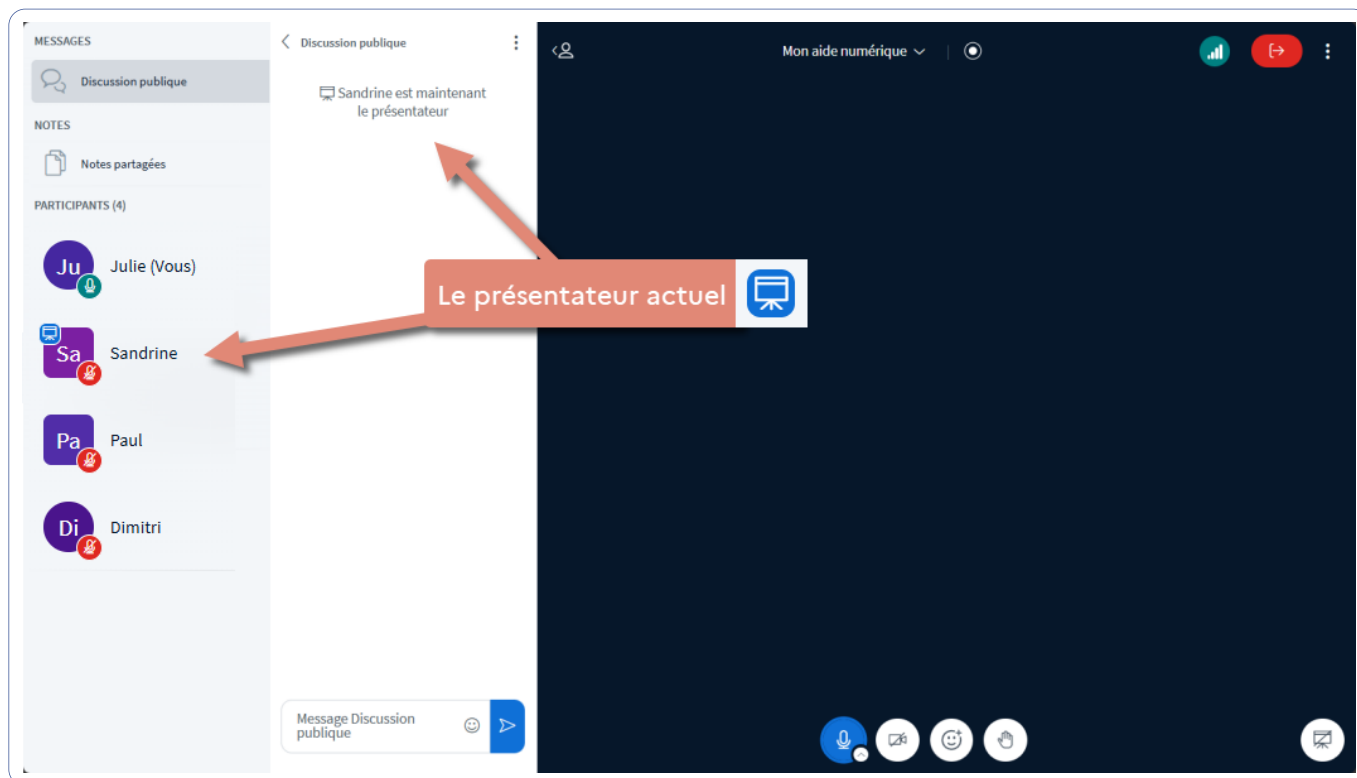


Illustration : présentateur.

Les réactions (émojis) s'affichent dans l'icône à côté du nom :

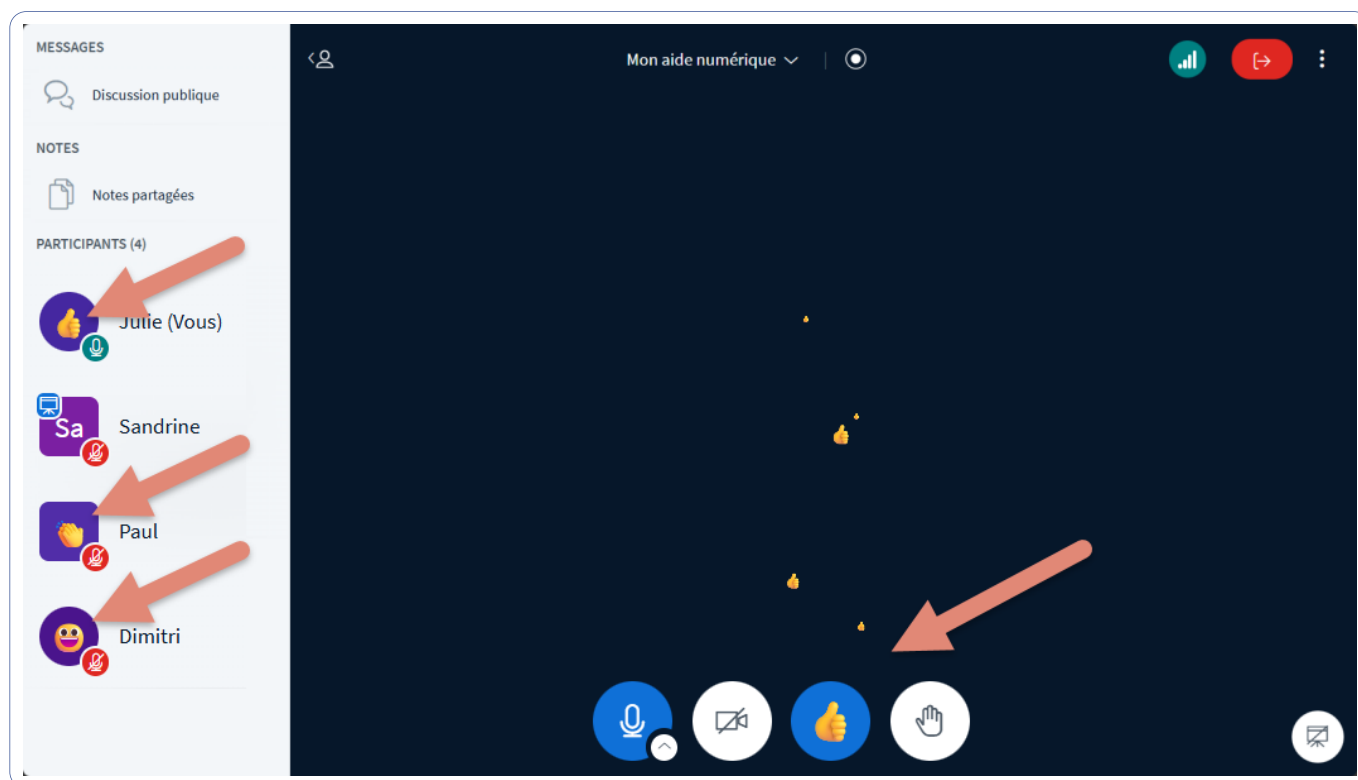


Illustration : émojis.

Pour afficher ou masquer une réaction, cliquez sur la main puis sur l'émoji choisi.

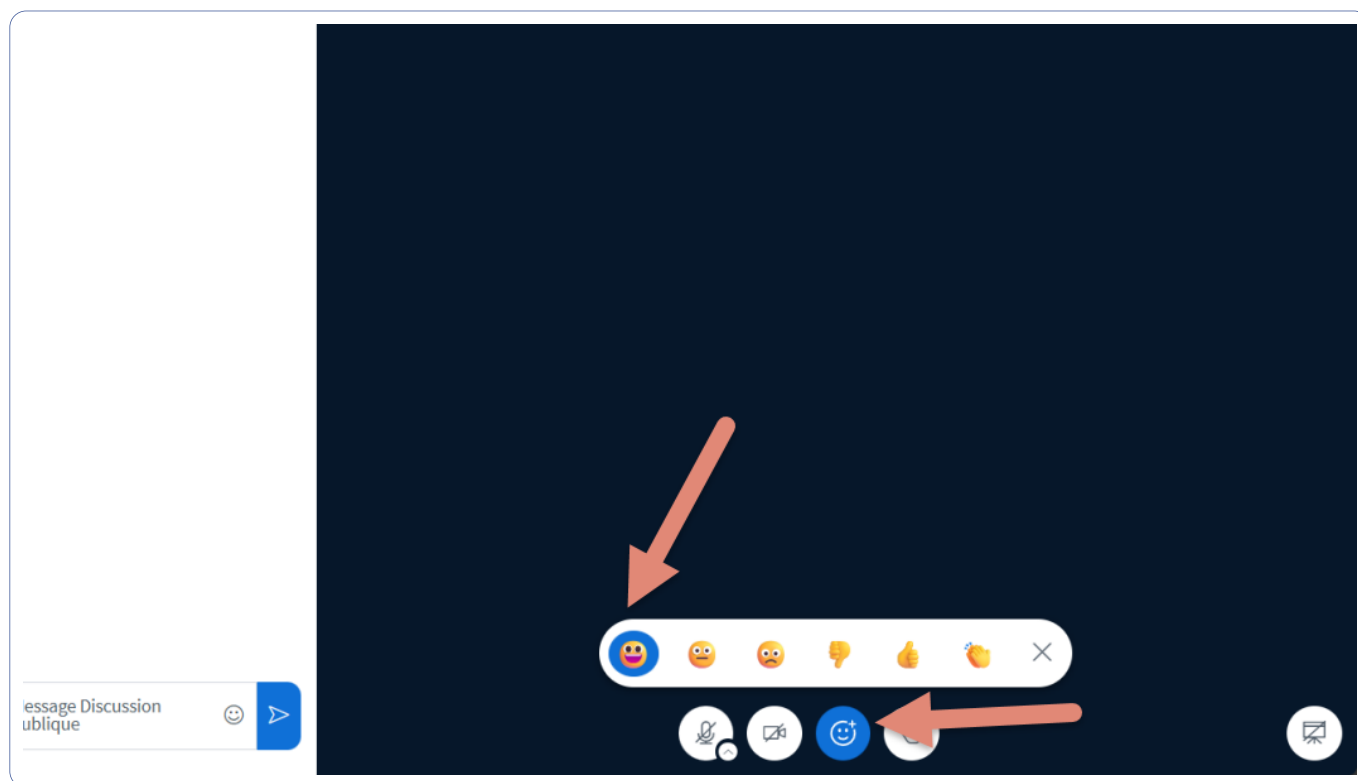


Illustration : choix d'un emoji.

Lorsque vous levez la main, l'information s'affiche dans la colonne de gauche.

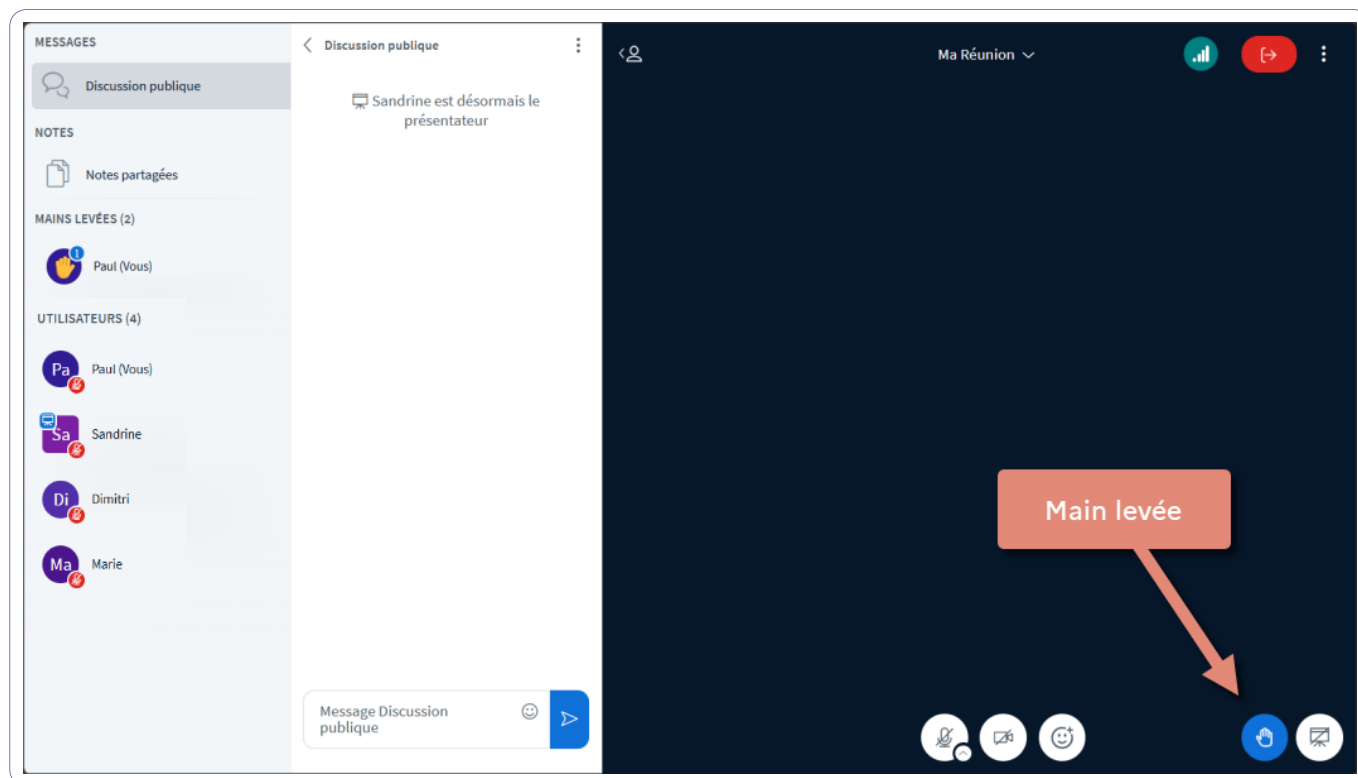


Illustration : main levée.

Toutes les mains levées apparaissent ensuite dans l'ordre des demandes.

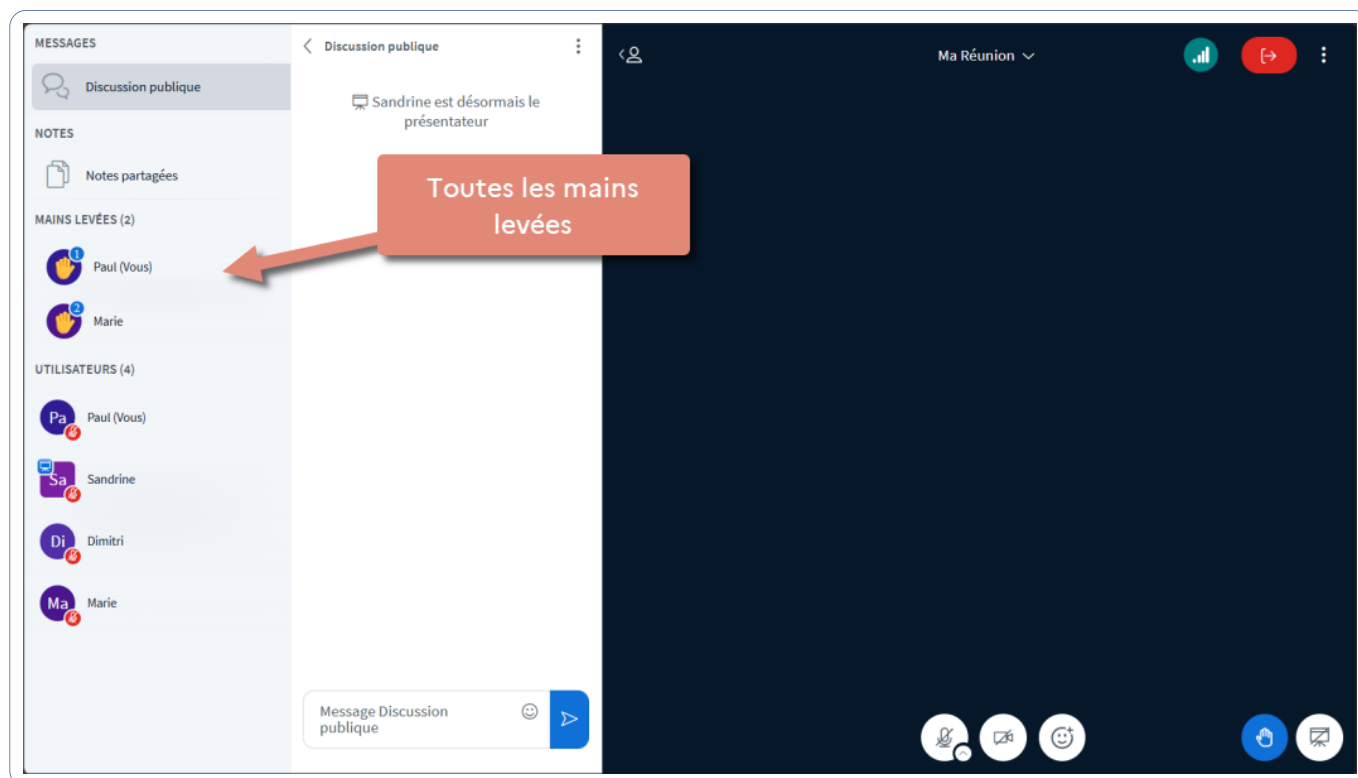


Illustration : main levée dans la colonne de gauche.

Vous pouvez signaler une pause ou une interruption sans quitter la session à l'aide du bouton **Indisponible**. Cliquez sur le menu **Options** (les trois points verticaux en haut à droite) pour afficher cette option.

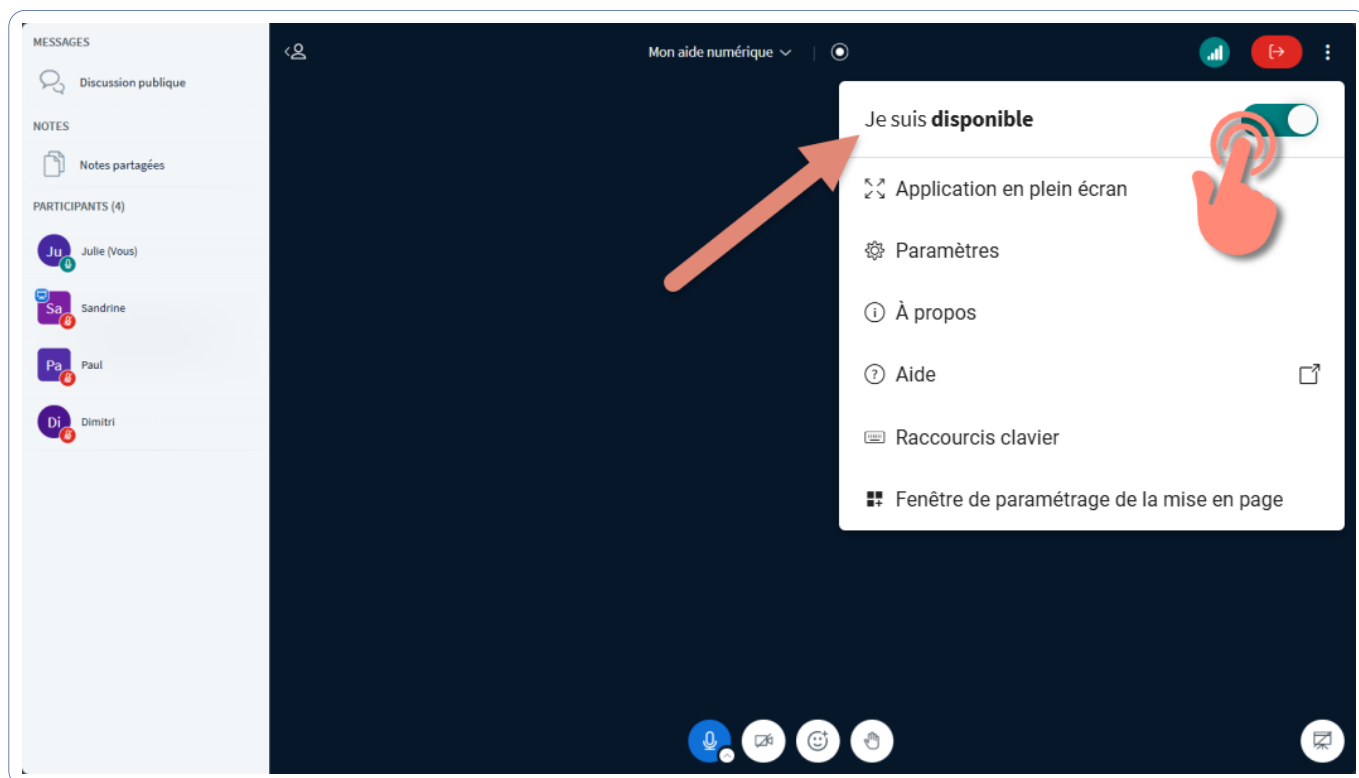


Illustration : accès au bouton indisponible ou absent.

Votre micro et votre caméra sont automatiquement désactivés, et votre statut est mis à jour sur votre icône.



Illustration : accès au bouton indisponible ou absent.

Etat de connexion et paramètres

En cliquant sur cette icône, vous affichez l'état de votre connexion :

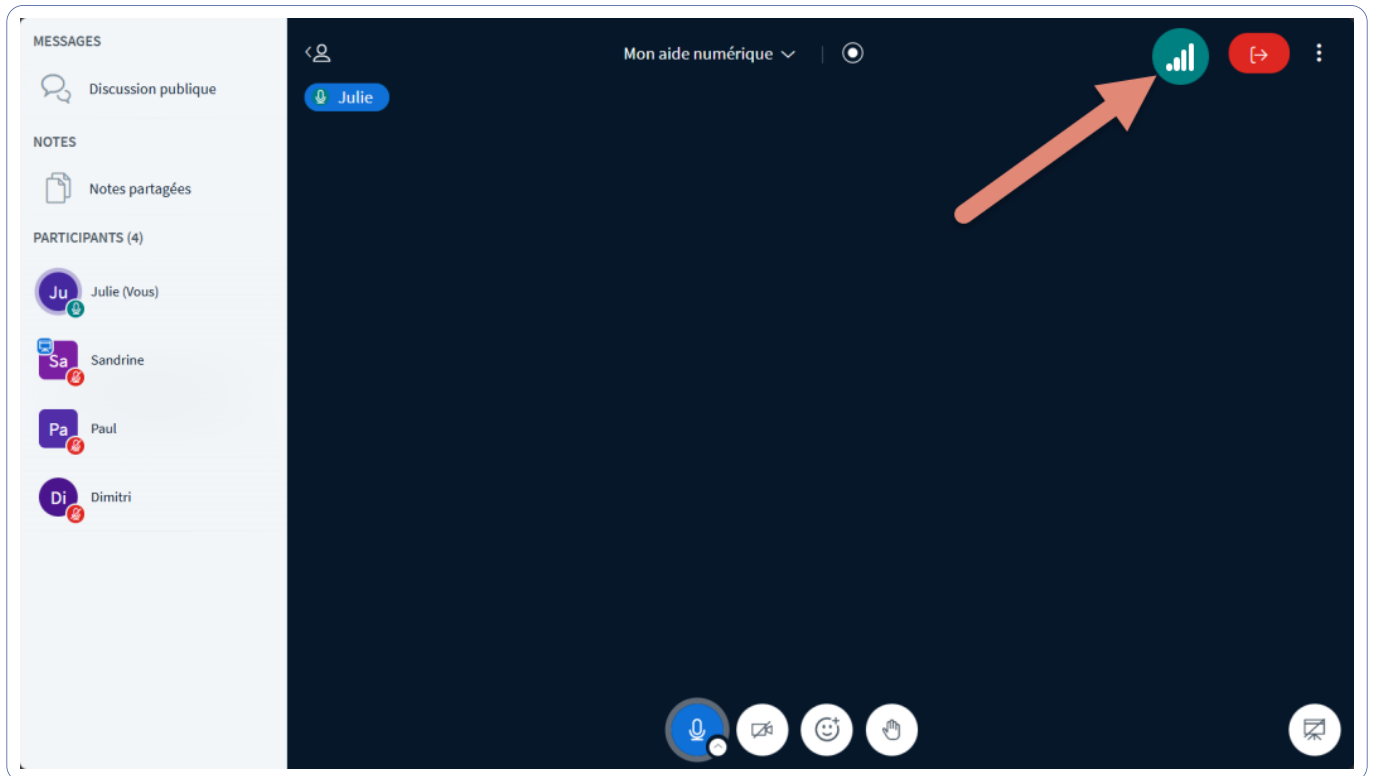


Illustration : état connexion.

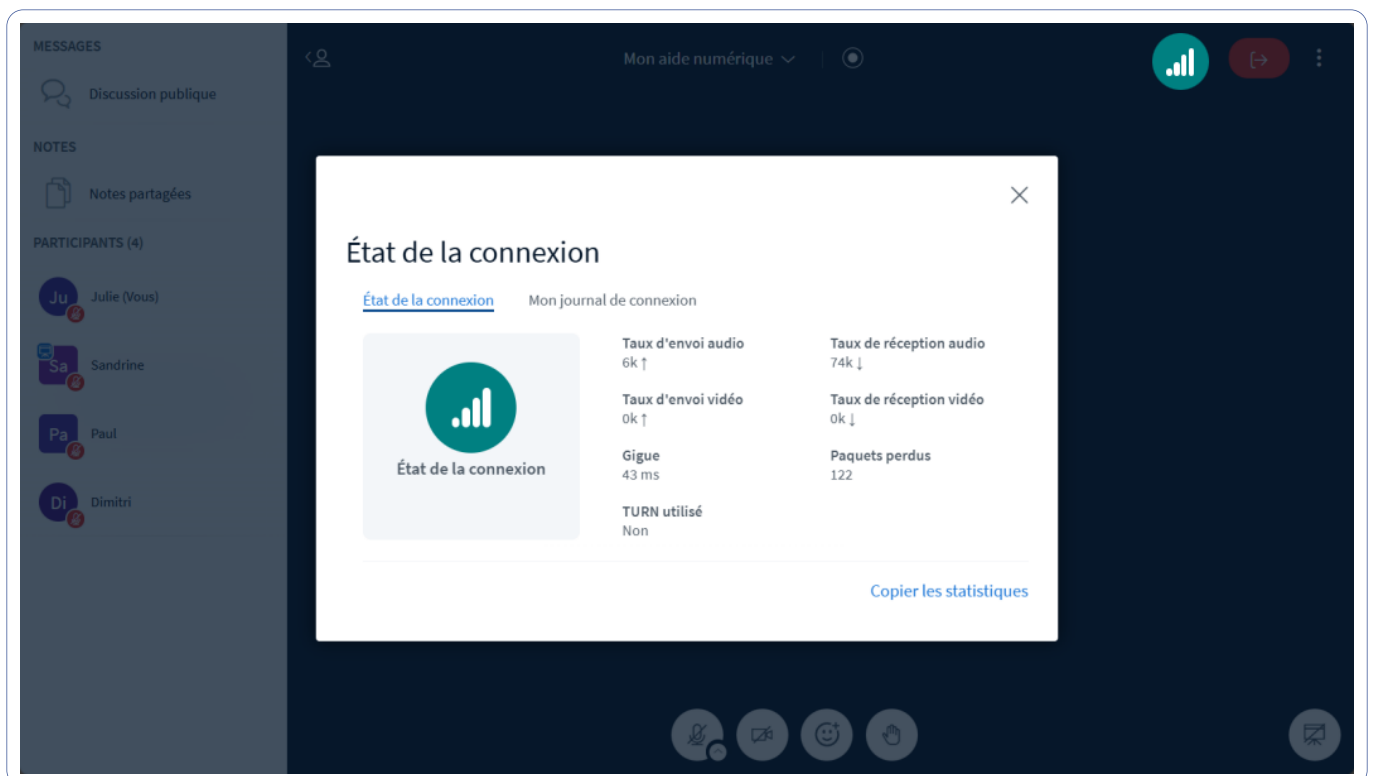


Illustration : état connexion.

En cliquant sur les trois petits points en haut à droite vous accédez à certaines informations et options :

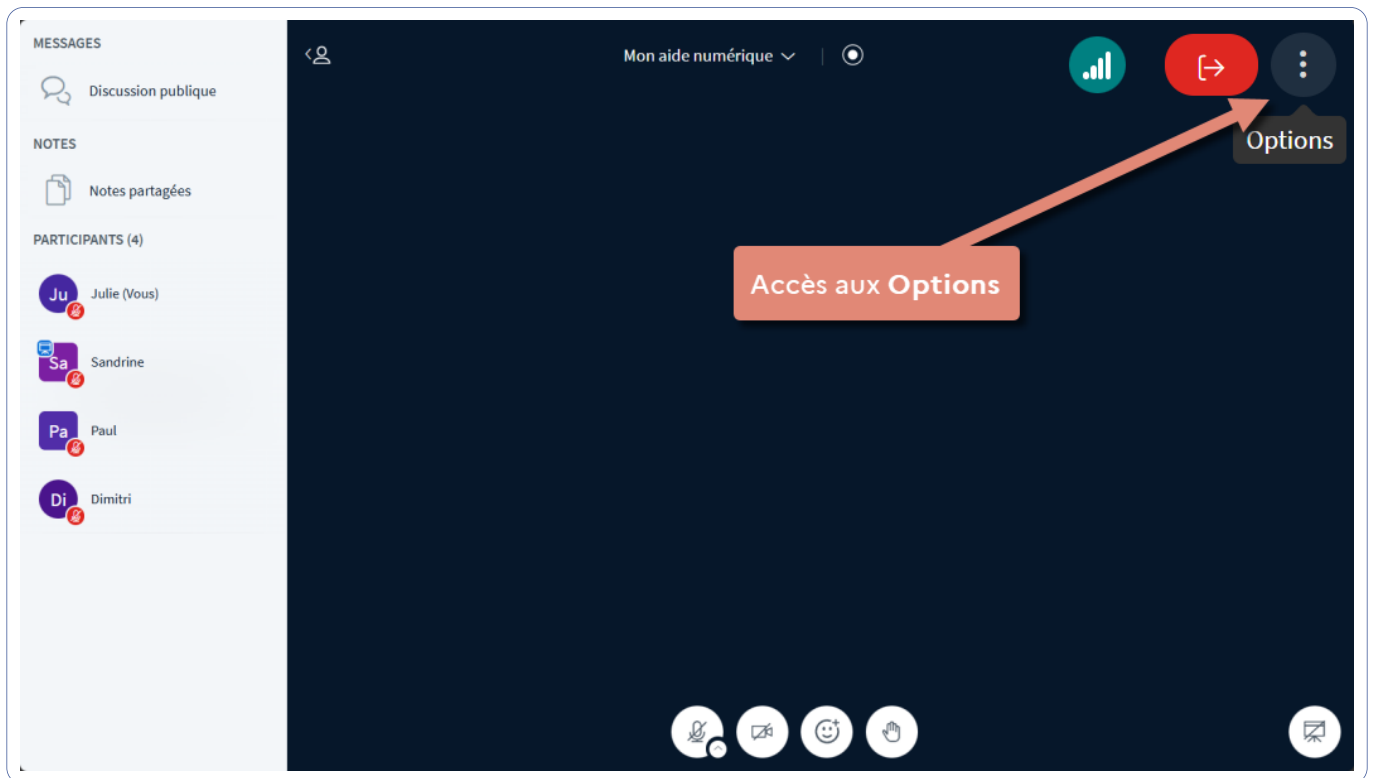


Illustration : menu options.

Vous pouvez afficher votre session Visio-Agents en plein écran :

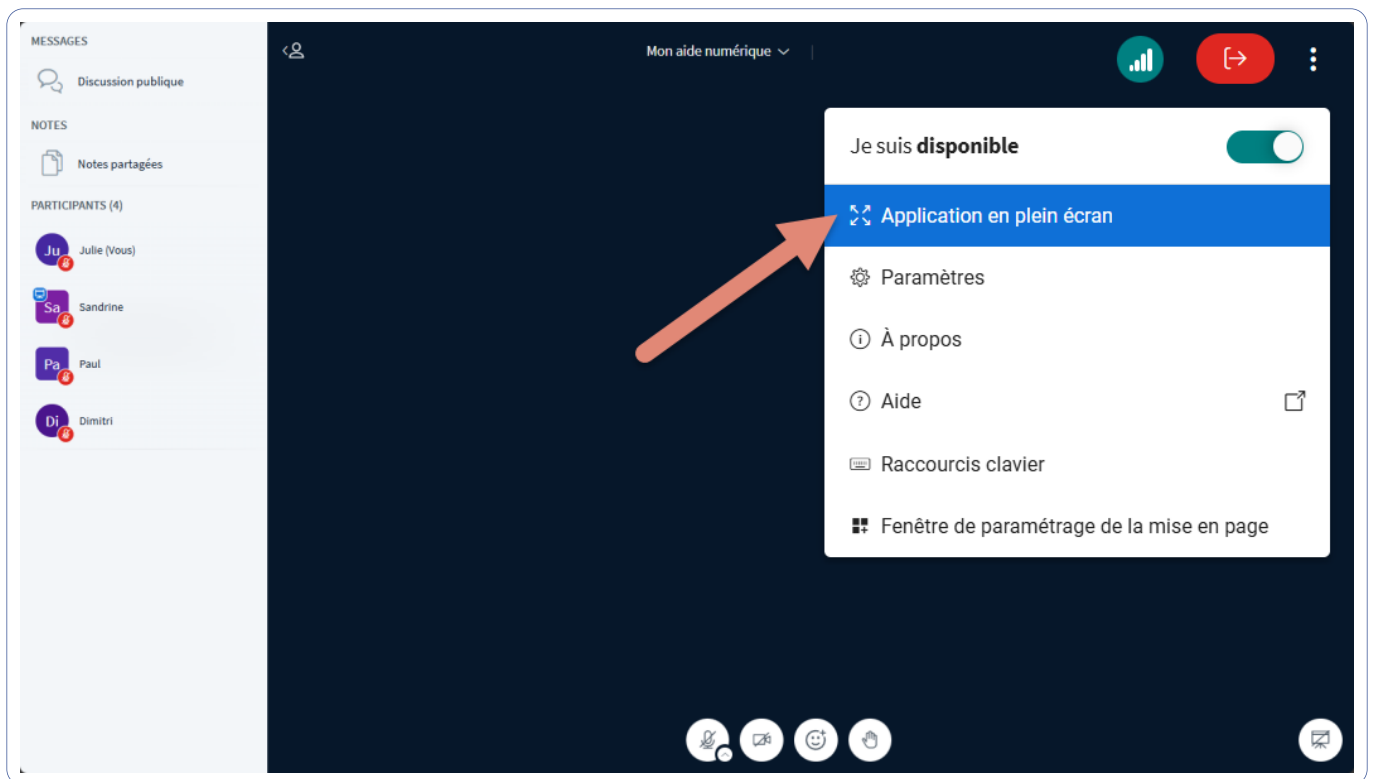


Illustration : plein écran.

Cliquez sur "Paramètres" pour accéder à d'autres options de l'application :

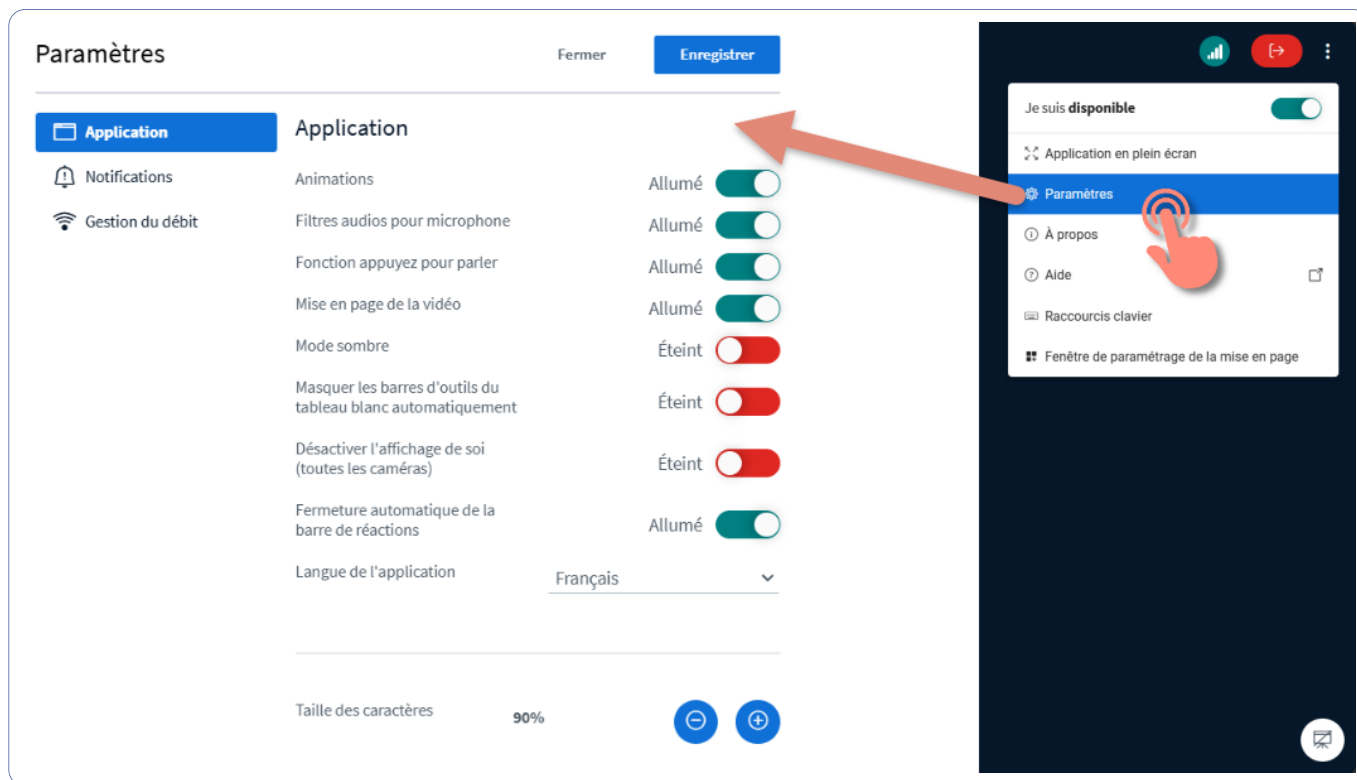
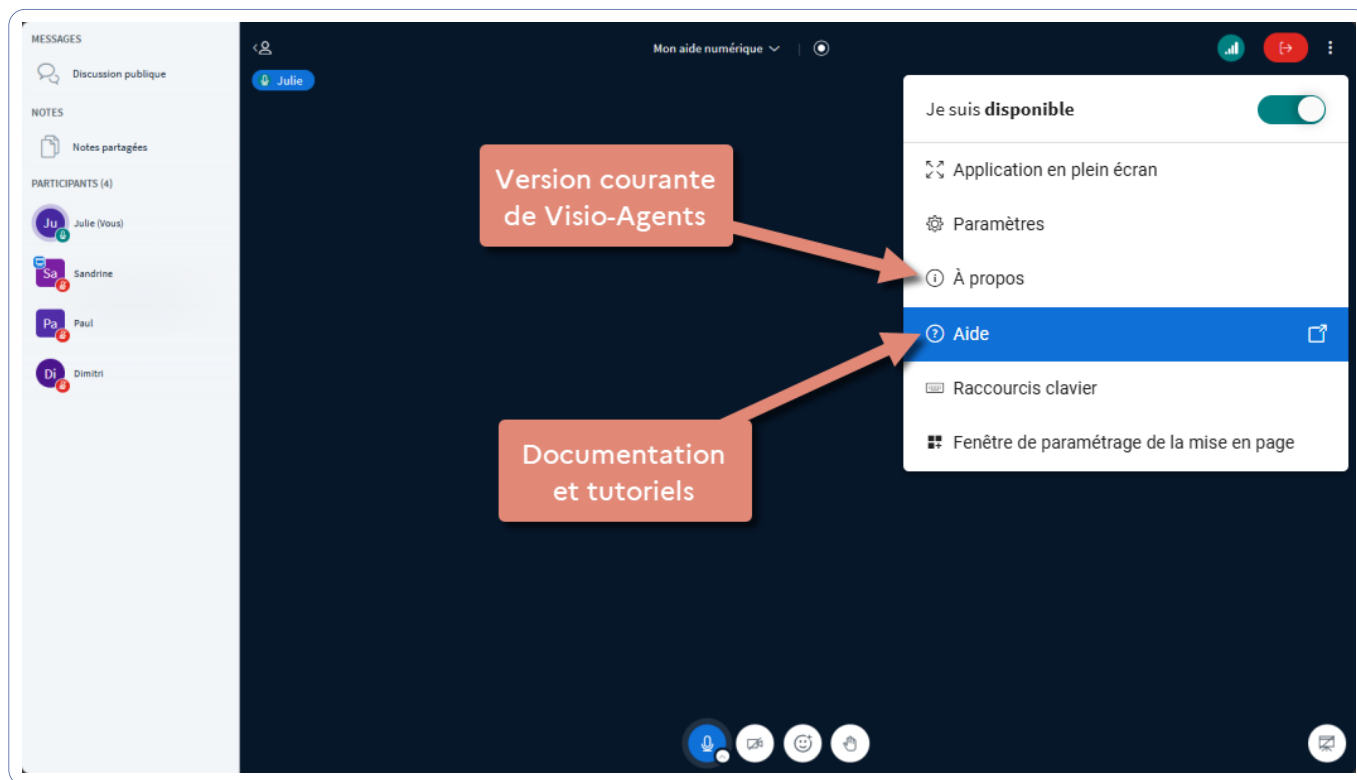


Illustration : paramètres.

Cliquez sur "Aide" pour accéder aux tutoriels dédiés à Visio-Agents sur [Mon Aide numérique](#) :



Enfin vous pouvez choisir la mise en page la plus adaptée à votre session :

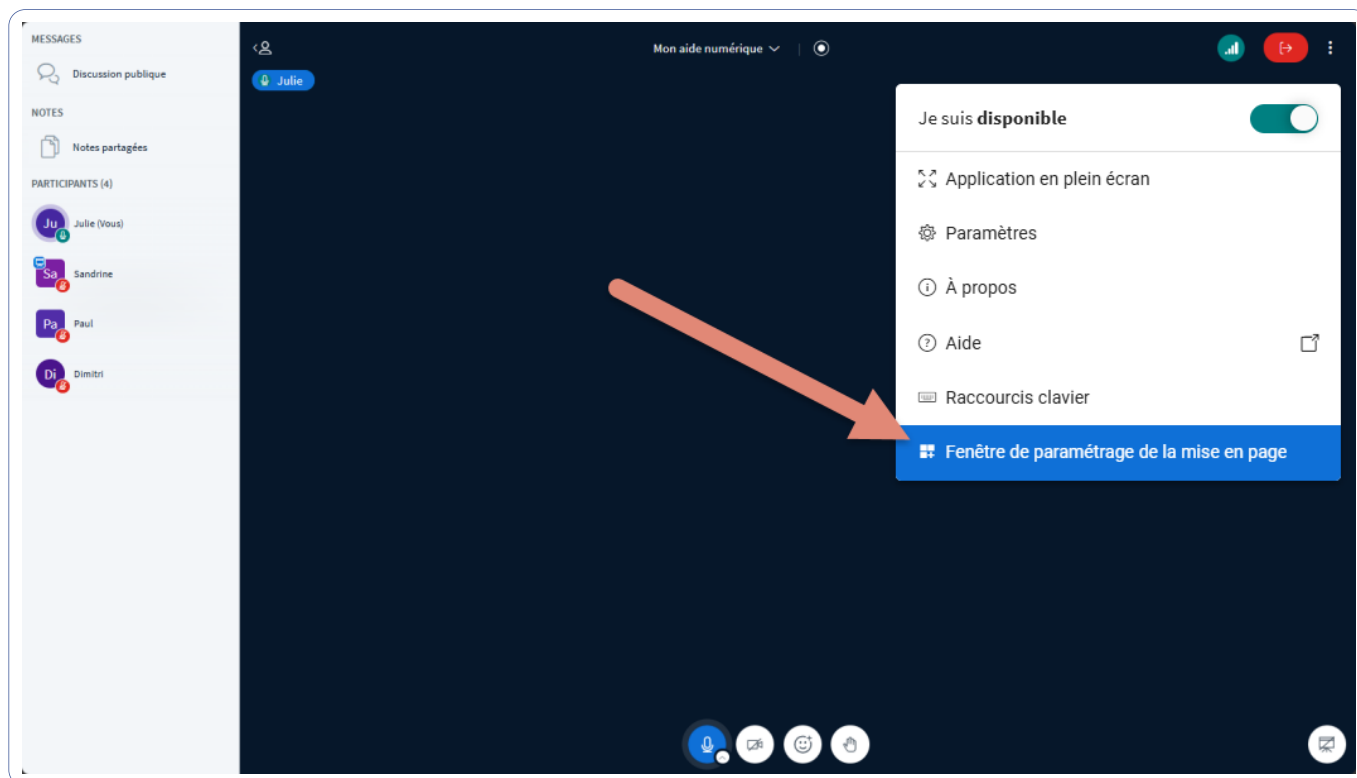


Illustration : mise en page.

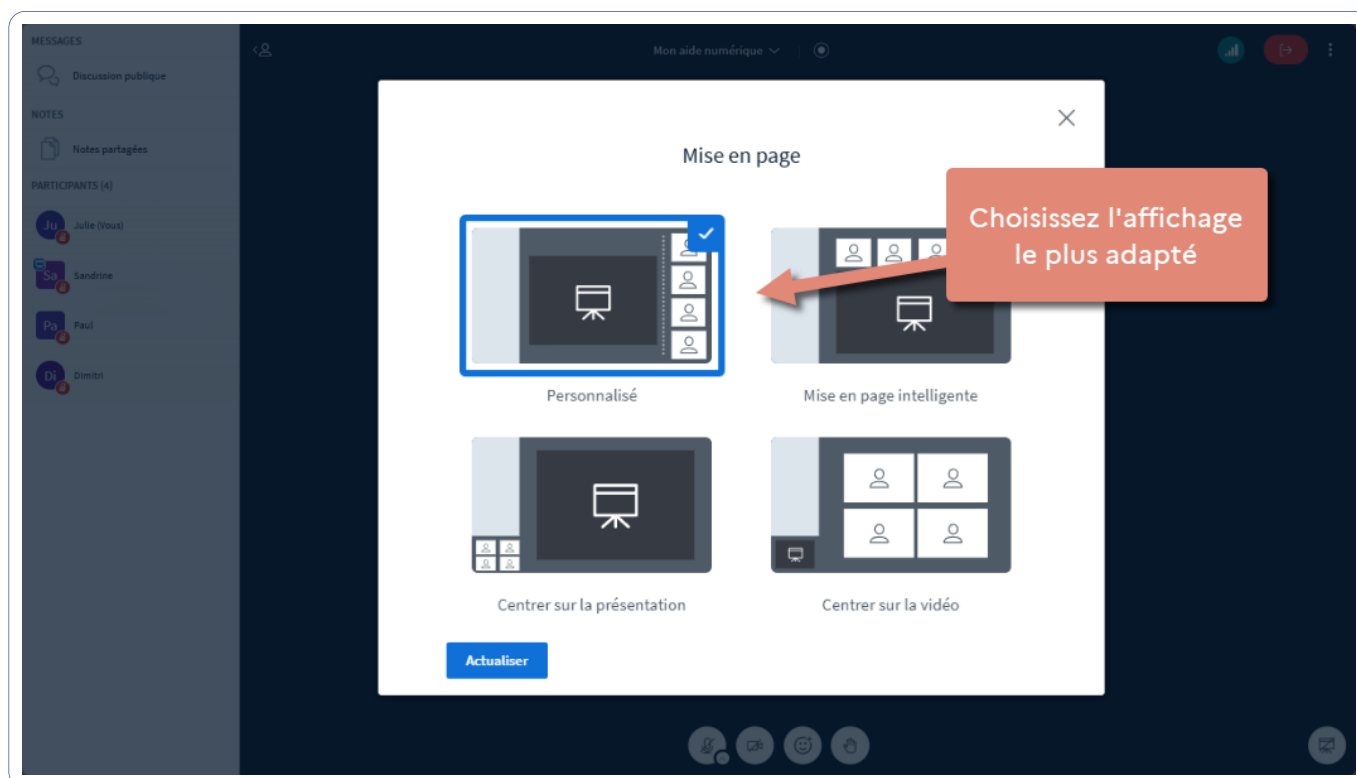


Illustration : mise en page.



Version du document : 1

Dernière mise à jour le : 26-03-2025

<https://monaidenumerique.education.gouv.fr>